

RAPPORT D'ACTIVITÉ

ASSOCIATION POUR LE
DÉPISTAGE DU CANCER
BEJUNE

20
20



**ADC
BEJUNE**

Association pour le dépistage
du cancer BEJUNE

INTRODUCTION

ADC BEJUNE

Le cancer du sein est le cancer le plus fréquent dans la population féminine touchant chaque année en Suisse près de 6'000 femmes et provoquant 1'400 décès. Le cancer du côlon, aussi appelé cancer de l'intestin ou cancer colorectal, vient ensuite, avec 4'300 personnes touchées chaque année et 1'700 décès.

Le dépistage a pour but de déceler le cancer, aussi bien du sein que du côlon, à un stade précoce, avant l'apparition de symptômes, permettant ainsi d'améliorer les chances de guérison, avec des traitements moins lourds et moins invasifs.

Depuis plus d'une année maintenant, la situation sanitaire est difficile en raison de l'épidémie COVID-19. Elle a conduit notamment à passablement de reports ou d'annulations de certains contrôles médicaux pourtant importants dans la prévention de maladies avec comme conséquence un diagnostic et une prise en charge retardés. Les examens de dépistage du cancer ne font pas exception : les taux de participation d'avant la pandémie n'ont pas encore été retrouvés. Il est toutefois encore prématuré de vouloir mesurer l'impact de cette pandémie sur la mortalité liée au cancer.

L'Association pour le dépistage du cancer BEJUNE (ci-après ADC BEJUNE) a dû faire preuve de souplesse dans son organisation. Elle a réussi à envoyer toutes les invitations prévues en 2020, cela pour les deux programmes de dépistage du cancer (sein et côlon). Le retard pris dans la réalisation des examens de dépistage est en cours de rattrapage. Une campagne d'information a été réalisée encore dernièrement pour sensibiliser la population à l'importance de maintenir un dépistage régulier tous les deux ans pour garantir son efficacité, même en période d'épidémie. En effet, le cancer n'attend pas pour se développer. La meilleure stratégie reste de le dépister de manière précoce.

Il faut souligner que toutes les mesures sanitaires pour lutter contre la propagation du virus sont prises par l'ensemble des partenaires des deux programmes de dépistage, afin de garantir la sécurité des personnes dépistées.

Christophe Guye
Président du Comité de direction

Nathalie Fleury
Directrice

PRESENTATION

ADC BEJUNE

MISSION

L'ADC BEJUNE a pour but principal de promouvoir, organiser, gérer et mener à bien des programmes systématiques de dépistage du cancer dans les cantons de Berne pour l'arrondissement administratif du Jura bernois, du Jura et de Neuchâtel. Elle agit sur mandat commun ou particulier des trois cantons, par type de cancer.

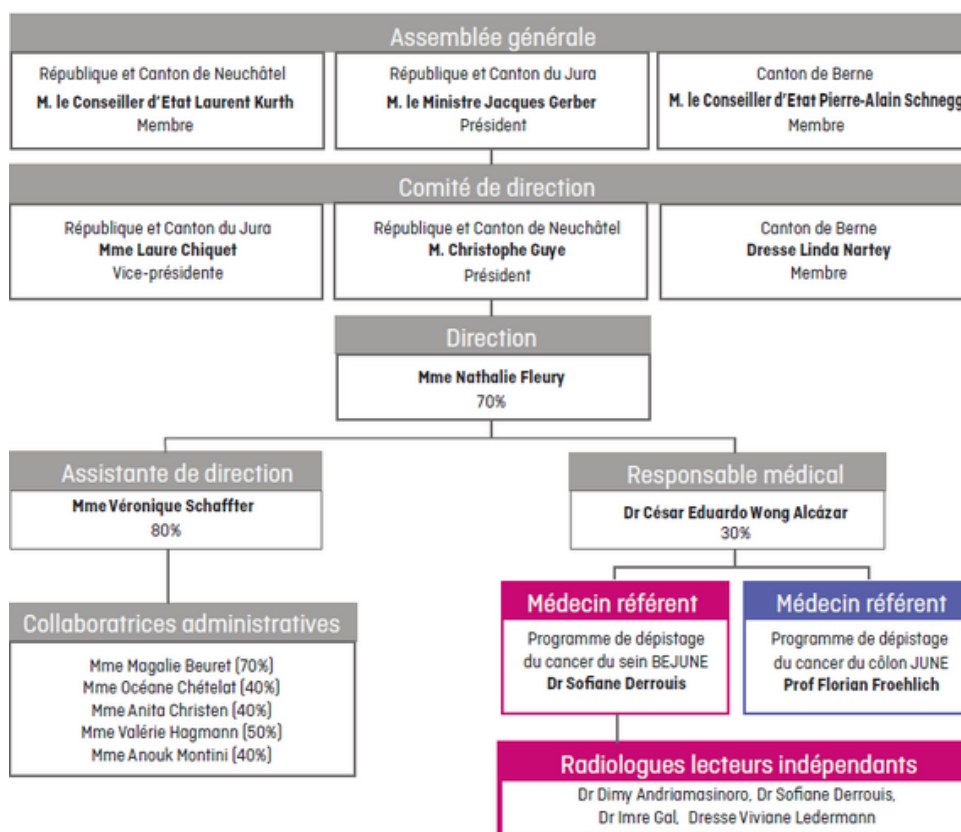
L'ADC BEJUNE présente deux domaines principaux d'activité, à savoir :



Elle peut également assumer d'autres tâches spécifiques, rentrant dans ses champs de compétences, sur mandat particulier d'autres organisations actives dans l'espace BEJUNE.

ORGANIGRAMME 2020

Etat au 31.12.2020



DÉPISTAGE DU CANCER DU SEIN BEJUNE

MODE D'EMPLOI

- **Invitation personnelle renouvelée tous les deux ans**
pour réaliser une mammographie de dépistage
- **Population concernée : femmes âgées de 50 à 74 ans,**
domiciliées dans les cantons du Jura, de Neuchâtel et dans le Jura bernois.
- **Remboursement hors franchise par l'assurance-maladie de base de l'examen.**
Seule la participation de 10% (quote-part), d'un montant de CHF 18.50, est à charge des participantes. Est réservé le cas des Jurassiennes qui bénéficient de la gratuité complète dans la mesure où cette somme est financée par l'Etat.



DÉPISTAGE DU CANCER DU SEIN BEJUNE

QUELQUES CHIFFRES 2020

- 12'844 mammographies de dépistage

ont été réalisées.

- 12 services d'imagerie médicale

sont accrédités pour faire la mammographie de dépistage parmi lesquels les participantes peuvent librement choisir de prendre rendez-vous.

La liste est disponible sous : www.depistage-bejune.ch/sein.

- 15 médecins radiologues sont agréés en première lecture, 4 en deuxième lecture.

La performance de lecture est régulièrement évaluée. Pour rappel, chaque mammographie de dépistage est systématiquement lue par au moins deux médecins radiologues indépendants, voire un troisième, s'il y a divergences entre les deux premiers.

LES PARTENAIRES

Pour veiller au respect des standards de qualité pour les programmes de dépistage du cancer du sein en Suisse, l'ADC BEJUNE collabore avec différents partenaires, notamment :

- Haute Ecole de Santé du canton de Vaud, filière TRM, à Lausanne, pour l'évaluation annuelle de la qualité des clichés selon les critères PGMI.

43 TRM ont ainsi été évalués en 2020 sur la base de 40 mammographies réalisées en 2019, choisies de manière aléatoire. Cela représente 160 images randomisées par TRM, soit un total de 6'880 images évaluées. Chaque TRM évalué reçoit un rapport d'évaluation personnalisé. De manière générale, les résultats sont globalement satisfaisants et en conformité avec les standards de qualité. 7 TRM ont présenté une proportion de clichés jugés inadéquats supérieure à 3% et devront faire l'objet d'une seconde évaluation pour attester de l'amélioration de la qualité des clichés réalisés. Deux séminaires de formation continue ont également été organisés à l'attention de l'ensemble des TRM.

- Institut de radiophysique du CHUV, à Lausanne, pour l'audit annuel externe des équipements mammographiques utilisés par les instituts de radiologie accrédités, en complément au contrôle d'Etat.

Tous ont été jugés conformes.

DÉPISTAGE DU CANCER DU SEIN BEJUNE

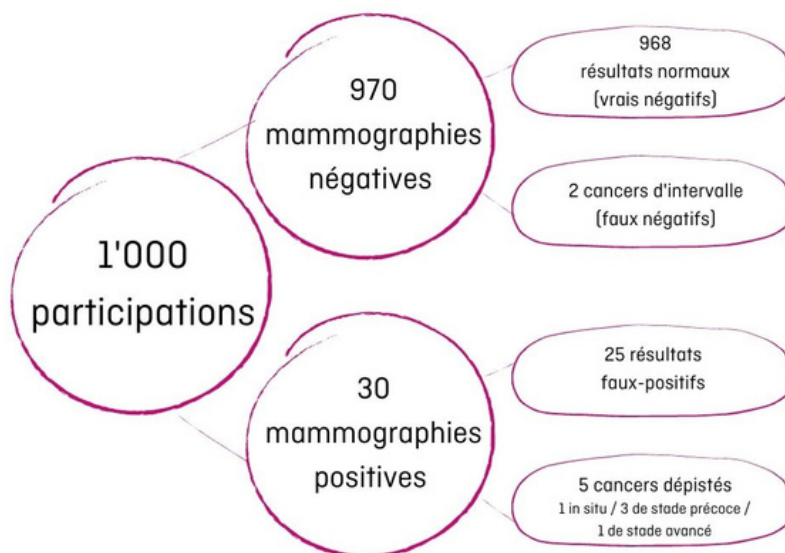
LES PARTENAIRES

- **Unisanté, Centre universitaire de médecine générale et santé publique, Département Epidémiologie et systèmes de santé, à Lausanne, pour l'évaluation épidémiologique du programme de dépistage.**

Le rapport de la dernière évaluation portant sur les années 2005 à 2017, a été remis début d'année 2020. Avec un nombre de mammographies en constante augmentation, une participation parmi les plus élevée de Suisse et un taux important de détection des cancers à un stade débutant, l'ADC BEJUNE se réjouit des excellents résultats obtenus, cela aussi bien en termes de qualité que d'efficacité du programme de dépistage du cancer du sein, satisfaisant ainsi les normes européennes. Le rapport détaillé de cette évaluation et son résumé, dont la synthèse ci-dessous en est extraite, sont disponibles sous www.depistage-bejune.ch/sein.

Synthèse des performances du programme BEJUNE

Pour 1'000 participations de 50 à 69 ans, correspondant à environ 1'700 invitations, sur les années 2014 à 2017.



- **Registres cantonaux des tumeurs,** pour le recensement des tumeurs malignes du sein.

STATISTIQUES

DÉPISTAGE CANCER DU SEIN

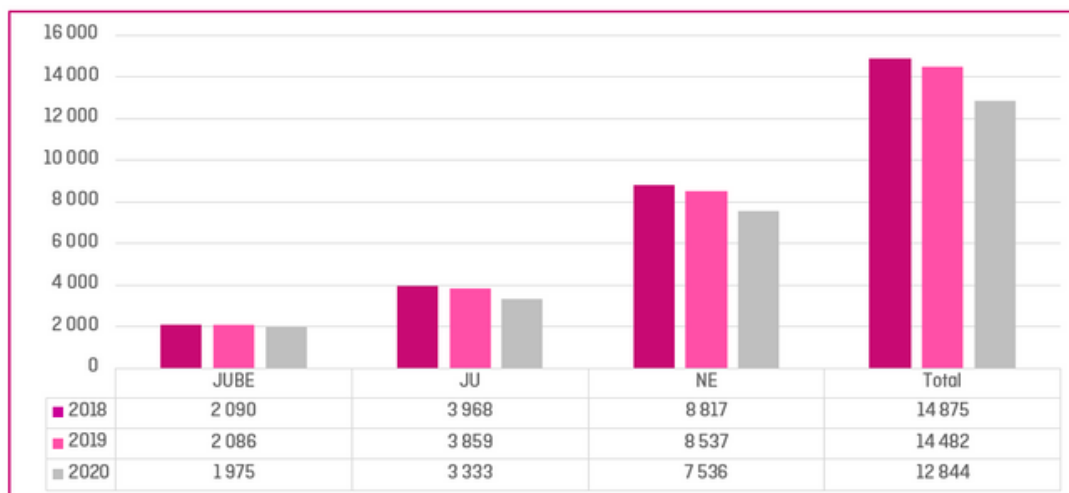
SYNTHÈSE GÉNÉRALE

	JUBE	JU	NE	Total
Nombre d'invitations envoyées	4 026	6 147	13 738	23 911
Nombre de mammographies réalisées	1 975	3 333	7 536	12 844
Rapport nombre de mammographies réalisées / nombre de femmes invitées	49.06%	54.22%	54.86%	53.72%
Nombre de mammographies positives	100	156	365	621
Taux de rappel pour diagnostic	5.06%	4.68%	4.84%	4.83%
Nombre de cancers dépistés*	18	20	40	78
Taux de prévalence du cancer du sein**	9.11‰	6.00‰	5.31‰	6.07‰
Nombre de 3ème lecture	178	243	599	1 020
Taux de 3ème lecture	9.01%	7.29%	7.95%	7.94%

* Chiffres provisoires

** Taux de prévalence du cancer du sein dans la population dépistée / 1'000 femmes

EVOLUTION DU NOMBRE DE MAMMOGRAPHIES RÉALISÉES



STATISTIQUES

DÉPISTAGE CANCER DU SEIN

EVOLUTION MENSUELLE DU NOMBRE DE MAMMOGRAPHIES RÉALISÉES ENTRE LES ANNÉES 2018 À 2020



L'activité en 2020 est en baisse par rapport aux années précédentes. Cela s'explique d'une part par les restrictions imposées par le Conseil fédéral au printemps 2020 pour lutter contre l'épidémie COVID-19, obligeant ainsi d'interrompre pendant 5 semaines toute activité médicale. D'autre part, il faut tenir compte de l'arrêt forcé du dépistage de certains partenaires hospitaliers saturés et finalement aussi de l'appréhension de la population-cible de se rendre dans un centre médical, malgré les précautions prises.

L'ADC BEJUNE a offert la possibilité à ses partenaires d'ouvrir des sessions de dépistage supplémentaires durant l'été et dans le courant du deuxième semestre, mais cela n'aura pas suffi à compenser la baisse d'activité enregistrée au printemps. Néanmoins, le rattrapage se poursuit en 2021, signal positif.

STATISTIQUES

DÉPISTAGE CANCER DU SEIN

RÉPARTITION DES MAMMOGRAPHIES DE DÉPISTAGE PAR CANTON ET INSTITUT DE RADIOLOGIE

Cantons /instituts	JUBE	% JUBE	JU	% JU	NE	% NE	Total BEJUNE	% Total BEJUNE
HJB Moutier	650	32.91%	21	0.63%	0	0.00%	671	5.22%
HJB St-Imier	635	32.15%	125	3.75%	12	0.16%	772	6.01%
Centre hospitalier Bienne	199	10.08%	6	0.18%	8	0.11%	213	1.66%
Tilleuls Bienne	282	14.28%	11	0.33%	20	0.27%	313	2.44%
HJU Delémont	39	1.97%	1905	57.16%	2	0.03%	1946	15.15%
HJU Porrentruy	1	0.05%	1097	32.91%	0	0.00%	1098	8.55%
RHNE Neuchâtel	35	1.77%	6	0.18%	1086	14.41%	1127	8.77%
RHNE La Chaux-de-Fonds	9	0.46%	45	1.35%	514	6.82%	568	4.42%
Montbrillant La Chaux-de-Fonds	18	0.91%	21	0.63%	702	9.32%	741	5.77%
CIM La Chaux-de-Fonds	31	1.57%	91	2.73%	1281	17.00%	1403	10.92%
IRIS Neuchâtel	76	3.85%	5	0.15%	3649	48.42%	3730	29.04%
RSBJ Ste-Croix	0	0.00%	0	0.00%	262	3.48%	262	2.04%
Total	1975	100.00%	3333	100.00%	7536	100.00%	12844	100.00%

DÉPISTAGE DU CANCER DU CÔLON JUNE

Le programme de dépistage du cancer du côlon est opérationnel dans les cantons du Jura et de Neuchâtel depuis avril 2019. Le comité de pilotage, composé de tous les partenaires impliqués, poursuit sa mission afin d'accompagner le développement du programme de dépistage et permettre d'adapter ses modalités de fonctionnement durant cette phase initiale de démarrage.

La liste des membres est disponible sous :

www.depistage-bejune.ch.

MODE D'EMPLOI

- **Invitation personnelle renouvelée tous les deux ans**
pour réaliser un test de recherche de saignement occulte dans les selles (aussi appelé test FIT), suivi d'une coloscopie en cas de résultat positif.
- **Population concernée : femmes et hommes âgés de 50 à 69 ans,**
domicilié-e-s dans les cantons du Jura et de Neuchâtel.
- **Inclusion dans le programme de dépistage par les médecins de famille et pharmacien-ne-s agréé-e-s,**
cela sur invitation du programme ou de manière spontanée à la demande de la personne ou sur recommandation du professionnel.
- **Remboursement hors franchise par l'assurance-maladie de base des examens médicaux**
(consultation d'information, test FIT et en cas de résultat positif, coloscopie et éventuelles analyses pathologiques).

Seule la participation de 10% (quote-part) est à charge des participant-e-s.



DÉPISTAGE DU CANCER DU CÔLON JUNE

QUELQUES CHIFFRES 2020

- 5'449 tests FIT

ont été réalisés.

- 25'071 invitations ont été envoyées,

sachant que quelques 70'000 personnes sont concernées par le programme, les invitations seront réparties entre les années 2019 à 2022.

- Professionnels de santé agréés partenaires :

- 167 médecins de famille pour la consultation d'information en vue de l'inclusion dans le programme de dépistage;
- 61 pharmacies pour la remise du kit de dépistage et lorsque la personne n'est pas régulièrement suivie par un médecin de famille, pour la consultation d'information en vue de l'inclusion dans le programme de dépistage ;
- 11 gastroentérologues pour la réalisation des coloscopies suite aux tests FIT positifs ;
- 2 laboratoires de pathologie, soit 9 pathologues pour l'analyse des prélèvements tissulaires réalisés lors des coloscopies faisant suite au FIT positif ;
- 1 laboratoire centralisé d'analyse des tests FIT, à savoir le Centre des laboratoires médicaux Dr Risch, avec ses sites de Delémont et de Liebefeld.

La liste détaillée des partenaires est disponible sous : www.depistage-bejune.ch/colon

STATISTIQUES

DÉPISTAGE CANCER DU CÔLON

SYNTHÈSE GÉNÉRALE

	JU	NE	Total	2019 JUNE
Nombre d'invitations envoyées	7 709	17 362	25 071	12 223
Nombre d'inclusions réalisées sur invitation ou volontaire	1 619	4 295	5 914	1 932
Nombre de FIT réalisés	1 507	3 942	5 449	1 469
Nombre de FIT positifs	195	487	682	146
Nombre de coloscopies réalisées	169	399	568	82
Nombre de coloscopies positives	132	284	416	65
Nombre de FIT ininterprétables	19	47	66	26

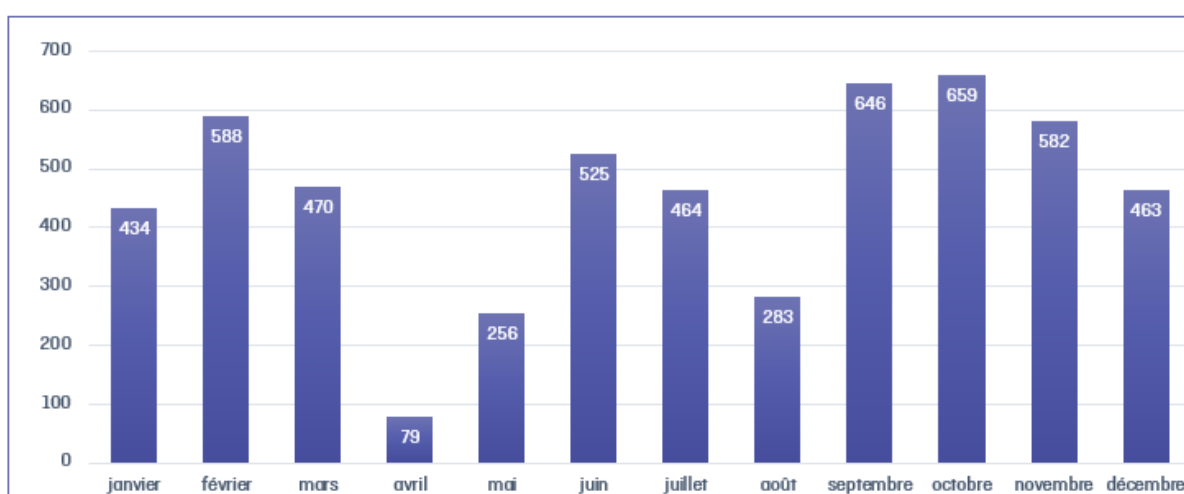
Remarques :

- Les coloscopies suite à un résultat de FIT positif se font idéalement dans un délai de 30 jours ouvrables, expliquant notamment la différence entre le nombre de FIT positifs et de coloscopies réalisées. Il faut également tenir compte qu'en raison de la pandémie COVID-19, certains rendez-vous de coloscopies ont été reportés ou annulés par les personnes concernées, par crainte du virus. L'ADC BEJUNE suit avec attention les dossiers des personnes concernées, afin de s'assurer qu'un suivi médical soit organisé dans les meilleurs délais.
- Sur les 66 FIT ininterprétables, seuls 6 n'ont pas encore été refaits.

STATISTIQUES

DÉPISTAGE CANCER DU CÔLON

EVOLUTION DU NOMBRE DE TESTS FIT RÉALISÉS



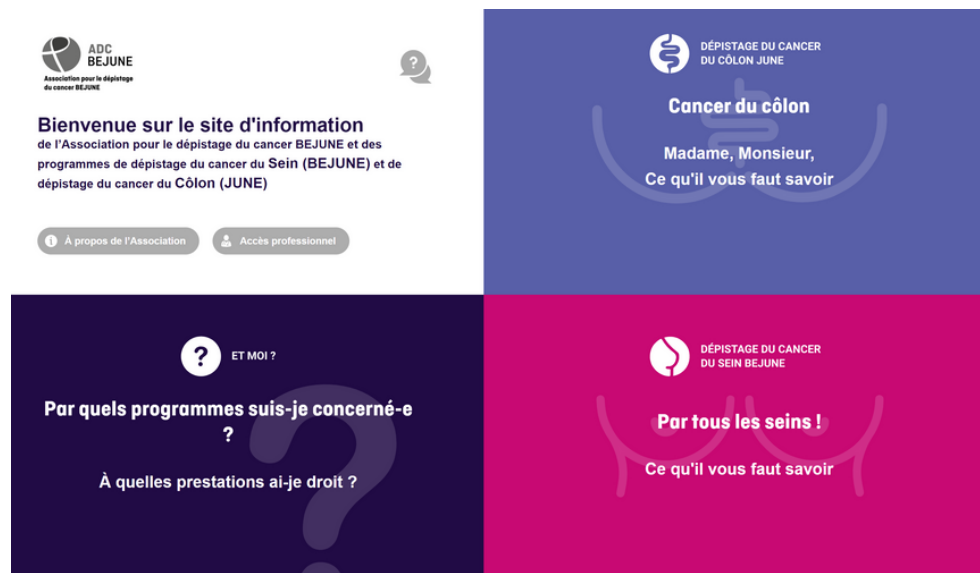
ACTIONS DE SENSIBILISATION

ADC BEJUNE



L'ADC BEJUNE a mené en 2020 plusieurs actions de communication afin de sensibiliser la population-cible et les professionnels de santé concernés à l'importance de maintenir, malgré la crise sanitaire, un dépistage régulier des cancers du sein et du côlon, afin de détecter la maladie de manière précoce et offrir ainsi les meilleures chances de guérison.

Depuis l'été 2020, l'ADC BEJUNE dispose d'un nouveau site internet : www.depistage-bejune.ch. L'objectif est de transmettre à la population et aux professionnels de la santé une information qui soit la plus complète possible sur les deux programmes de dépistage ainsi que sur l'association. Un espace réservé aux professionnels de santé partenaires des deux programmes de dépistage est également disponible.



L'ADC BEJUNE a dû adapter son plan de communication avec l'arrivée de la pandémie COVID-19. Les modèles de lettres d'invitation ont notamment été mis à jour, afin de rassurer la population-cible sur le fait que les mesures sanitaires pour lutter contre la propagation du virus ont été prises par l'ensemble des partenaires impliqués dans les deux programmes de dépistage, afin de garantir leur sécurité.

ACTIONS DE SENSIBILISATION

ADC BEJUNE

Mars, mois d'information sur le cancer du côlon

A l'occasion de ce mois consacré à la lutte contre le cancer du côlon, l'ADC BEJUNE a entrepris diverses actions dans les cantons du Jura et de Neuchâtel, notamment :

- Envoi d'un communiqué à la presse régionale.
- Campagne d'affichage public dans les cabinets médicaux et les pharmacies (affiche, flyers, stickers à coller).
- Diffusion d'un spot vidéo de sensibilisation dans les pharmacies.
- Actions de sensibilisation en collaboration avec les boulangeries-pâtisseries par la distribution de sachets de pain au visuel de la campagne ainsi qu'avec les fromageries et les magasins de produits du terroir par la distribution de mini-drapeaux avec le même visuel.



Octobre, mois d'information sur le cancer du sein

A l'occasion de ce mois consacré à la lutte contre le cancer du sein, l'ADC BEJUNE a mis sur pied diverses actions dans l'espace BEJUNE, notamment :

- Envoi d'un communiqué à la presse régionale.
- Campagne d'affichage dans les instituts de radiologie partenaires, pharmacies et administrations communales.
- Diffusion d'un spot vidéo de sensibilisation, notamment dans les pharmacies.
- Distribution gratuite de matériel de sensibilisation (stickers autocollants, sacs de pharmacie, flyers).
- Illumination en rose de la Tour de Milandre à Boncourt, en collaboration avec la commune, afin de marquer le soutien aux femmes touchées par cette maladie.
- Edition et diffusion d'une nouvelle plaquette d'information à tous les médecins gynécologues et généralistes de l'espace BEJUNE.



AUTRES MANDATS ET COLLABORATIONS

ADC BEJUNE

L'ADC BEJUNE assure en parallèle de sa mission principale, deux mandats spécifiques :



Depuis 2011, mandat de gestion financière pour l'Association pour le Développement des Soins Palliatifs BEJUNE (ADSP BEJUNE).



Depuis 2017, mandat de gestion financière, administrative et de soutien RH pour le Registre Neuchâtelois et Jurassien des Tumeurs (RNJT).

Depuis juin 2019, l'ADC BEJUNE a de son côté mandaté le RNJT pour réaliser l'encodage informatique dans le logiciel de gestion du programme de dépistage afin de préciser les investigations réalisées et le diagnostic posé suite aux mammographies de dépistage positives.



L'ADC BEJUNE est membre de Swiss Cancer Screening (SCS), la Fédération suisse des programmes de dépistage du cancer, laquelle est impliquée tant dans le dépistage du cancer du sein que dans le dépistage du cancer du côlon.

Plus d'informations sur : www.swisscancerscreening.ch



La Fiduciaire Henz & Schaffner Sàrl, à Courfaivre, a procédé à la révision des comptes 2020 de l'ADC BEJUNE. Les comptes annuels sont conformes à la loi et aux statuts.

REMERCIEMENTS

ADC BEJUNE

L'ADC BEJUNE adresse ses remerciements à l'ensemble de ses partenaires ainsi qu'à toutes les personnes qui, par leur implication sans faille et leur collaboration, assurent dans la continuité le bon déroulement de ses missions au profit de la population-cible de l'espace BEJUNE, cela même dans un contexte sanitaire difficile marqué par l'épidémie COVID-19 qui aura nécessité des efforts constants.

L'objectif pour l'année 2021 est de pouvoir maintenir des prestations de qualité élevée, afin d'offrir à un rythme régulier et sans interruption, un dépistage et une prise en charge précoce des cancers du sein et du côlon.



Photographie : Cyrille Voirol, positif.ch



**ADC
BEJUNE**

**Association pour le dépistage
du cancer BEJUNE**

Rue des Moulins 12

2800 Delémont

Tél. 032 422 58 06

Fax. 032 423 27 35

info@adc-bejune.ch

www.depistage-bejune.ch

Un programme sur mandat :

JURA CH
RÉPUBLIQUE ET CANTON DU JURA

ne.ch
RÉPUBLIQUE ET CANTON DE NEUCHÂTEL



**Kanton Bern
Canton de Berne**