

# Centre de dépistage du cancer du sein BEJUNE



## Rapport d'activité 2011

**Centre de dépistage du cancer du sein BEJUNE**

Rue des Moulins 12 – cp 183 – 2800 Delémont

Tél. 032 422 58 06 Fax 032 423 27 35

[info@cdcs-bejune.ch](mailto:info@cdcs-bejune.ch)    [www.depistage-sein.ch](http://www.depistage-sein.ch)



## **TABLE DES MATIÈRES**

---

- 1. Avant-propos du président du Comité de direction**
- 2. Pilotage du programme de dépistage du cancer du sein BEJUNE**
- 3. Fédération suisse des programmes de dépistage du cancer du sein**
- 4. Gestion et fonctionnement du programme de dépistage du cancer du sein BEJUNE**
  - 4.1 Fichier d'adresses
  - 4.2 Fonctionnement du programme de dépistage
  - 4.3 Négociations tarifaires
  - 4.4 Campagne d'information
  - 4.5 Assurance qualité
  - 4.6 Evaluation du programme de dépistage
- 5. Gestion financière du programme de dépistage du cancer du sein BEJUNE**
  - 5.1 Bilan comptable du 1<sup>er</sup> janvier au 31 décembre 2011
  - 5.2 Comptes d'exploitation du 1<sup>er</sup> janvier au 31 décembre 2011
- 6. Bilan d'activité du 1<sup>er</sup> janvier au 31 décembre 2011**
  - 6.1 Synthèse générale 2011
  - 6.2 Répartition des mammographies de dépistage par district et institut de radiologie
  - 6.3 Activité par district
  - 6.4 Bilan des motifs de non-participation
  - 6.5 Evolution de l'activité dans les trois cantons
- 7. Perspectives 2012 pour le programme de dépistage du cancer du sein BEJUNE**
- 8. Conclusion**

## 1. AVANT-PROPOS DU PRÉSIDENT DU COMITÉ DE DIRECTION

---

Mesdames, Messieurs,

L'année 2011 a vu le Centre de dépistage du cancer du sein BEJUNE (CDCS BEJUNE) atteindre sa vitesse de croisière. Après une période de forte et constante progression, les taux d'activité se sont peu à peu stabilisés, toutefois dans des proportions élevées en comparaison intercantonale. Cette situation a conduit le CDCS BEJUNE à redoubler d'efforts, notamment sur le plan de la communication, pour accroître sa visibilité. De nombreuses actions de sensibilisation auprès du public ont ainsi été menées courant 2011 dont le présent rapport fait état. Elles ont permis de constater que le programme BEJUNE avait certes touché un large public et jouissait d'une bonne image auprès des personnes qui en avaient bénéficié, mais qu'il existe encore un potentiel important.

Un événement important a marqué l'année 2011, à savoir la réalisation par un institut spécialisé de l'évaluation épidémiologique du programme de dépistage BEJUNE portant sur le fonctionnement, la participation, la qualité et l'efficacité précoce dudit programme dans les cantons du Jura et de Neuchâtel pour la période de 2005 à 2010, les données dans le Jura bernois n'étant pas prises en compte du fait du démarrage trop récent du programme dans cette région. L'analyse montre que la grande majorité des indicateurs de fonctionnement et de qualité du programme BEJUNE satisfont aux exigences suisses et européennes. Le programme BEJUNE enregistre une participation parmi les plus élevées des programmes suisses, malgré sa relative jeune existence, avec près de 61% des femmes éligibles dépistées chaque année. Les résultats de cette évaluation constituent une grande satisfaction pour les organes du CDCS BEJUNE et surtout une belle récompense pour les responsables et collaborateur-trice-s de cette organisation qui se sont beaucoup investis ces dernières années pour assurer son succès, mais aussi pour tous les partenaires qui y ont contribué et ils sont nombreux. Qu'ils en soient ici remerciés !

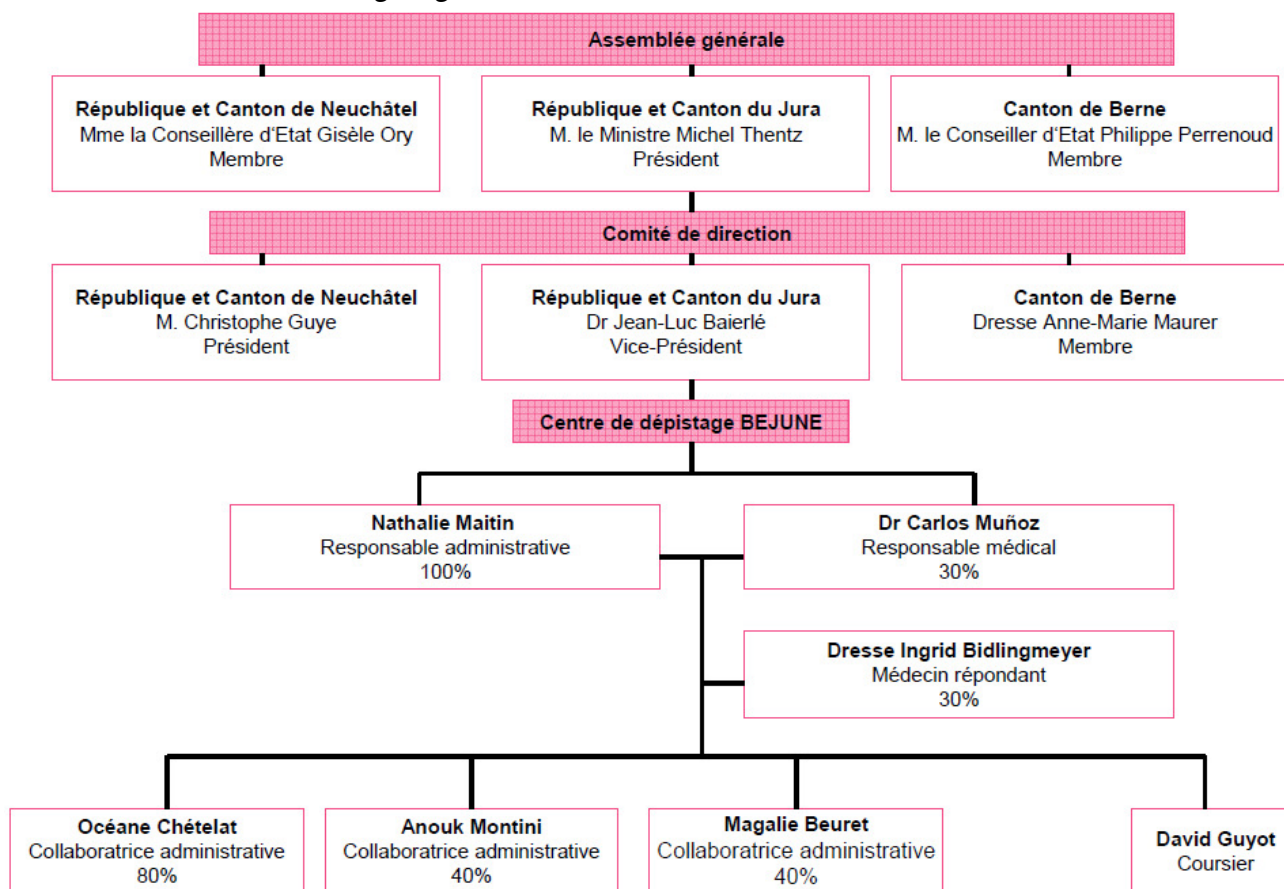
Seul petit regret pour cette année 2011: les ligues neuchâteloise et bernoise contre le cancer du sein ont renoncé dans le courant de cette année à prendre en charge la quote-part pour les femmes des cantons de Neuchâtel et du Jura bernois, pour la première pour consacrer ses moyens financiers à d'autres priorités et pour la seconde parce que les montants qu'elle avait prévus pour cela ont été épuisés. Ainsi, la gratuité n'est plus offerte aux femmes de ces deux cantons faisant l'objet d'une mammographie de dépistage. Il n'en demeure pas moins que ces deux organisations ont, par leur soutien financier, mais aussi par leur présence lors des séances d'information au public ou d'autres actions de communication, contribué très positivement au lancement du programme BEJUNE sur leur territoire. Qu'elles en soient ici remerciés et leurs donateurs également !

**Christophe Guye**  
Président du Comité de direction

## 2. PILOTAGE DU PROGRAMME DE DÉPISTAGE DU CANCER DU SEIN BEJUNE

Nom : Centre de dépistage du cancer du sein BEJUNE (CDCS BEJUNE)  
Date de création : juillet 2006, modifiée en avril 2008 avec l'adhésion du canton de Berne pour l'arrondissement du Jura bernois  
Type : association sans but lucratif  
Mission : sur mandat des cantons du Jura, de Neuchâtel et de Berne pour le Jura bernois, promouvoir, organiser, gérer et mener à bien un programme de dépistage du cancer du sein par mammographie commun aux trois cantons

### Organigramme de l'association au 31.12.2011



L'assemblée générale s'est réunie le 16 juin 2011 à Neuchâtel. M. le Ministre Michel Thentz, chef du Département de la santé du canton du Jura, a été nommé président de l'association.

Afin d'assurer la supervision générale des activités du CDCS BEJUNE, le comité de direction s'est réuni à six reprises dans le courant de l'année 2011. La présidence est assurée par M. Christophe Guye et la vice-présidence par Dr Jean-Luc Baierlé. Les travaux relatifs à la planification stratégique pour la période 2010 à 2013 se sont poursuivis en 2011.

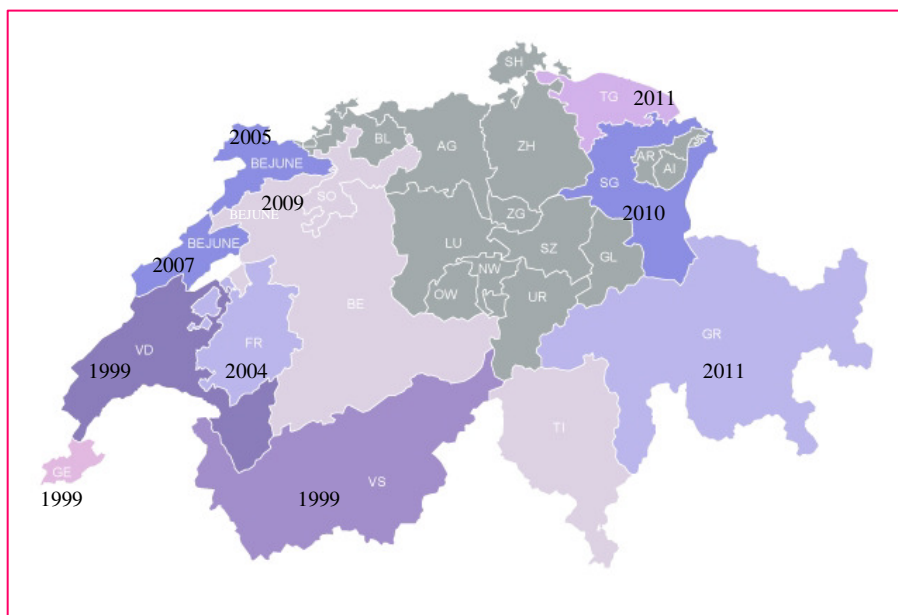
Le CDCS BEJUNE a été mandaté par l'Equipe mobile de soins palliatifs BEJUNE (EMSP BEJUNE), nouvelle association entrée en vigueur le 1<sup>er</sup> octobre 2011, dont le siège est à La Chaux-de-Fonds. Ainsi, la responsable administrative du CDCS BEJUNE a entrepris les démarches administratives nécessaires à la mise en œuvre de l'EMSP BEJUNE durant la période d'octobre à décembre 2011. La collaboration va se poursuivre en 2012 avec un nouveau mandat portant sur la facturation et la comptabilité de l'EMSP BEJUNE. L'antenne jurassienne de l'EMSP BEJUNE a pris ses quartiers à côté des bureaux du CDCS BEJUNE.

### 3. FÉDÉRATION SUISSE DES PROGRAMMES DE DÉPISTAGE DU CANCER DU SEIN

L'assemblée générale de la Fédération suisse des programmes de dépistage du cancer du sein s'est réunie à Berne le 30 juin 2011. Les statuts ont été modifiés suite au changement de nom approuvé à l'unanimité, à savoir « **swiss cancer screening – Fédération suisse des programmes de dépistage du cancer** ». Cette nouvelle dénomination est en lien avec le développement souhaité des activités de la Fédération pour devenir un centre de compétence et de référence pour tout ce qui concerne le dépistage du cancer en Suisse. Le développement d'autres types de dépistage est ainsi en réflexion, notamment le dépistage du cancer du côlon. La Ligue suisse contre le cancer a déposé en 2011 une requête auprès de la Commission fédérale des prestations pour une prise en charge de ce dépistage par l'assurance-maladie de base. Le canton de Vaud prévoit à cet effet la mise en place d'un projet pilote.

En janvier 2011, la Fédération a organisé une retraite de deux jours, réunissant des représentant-e-s des différents programmes de dépistage du cancer du sein. Il en est résulté une volonté de se concentrer ces prochaines années sur les aspects ayant trait à la qualité des programmes de dépistage.

La carte ci-dessous donne un aperçu des cantons qui disposent / vont prochainement disposer d'un programme de dépistage du cancer du sein.



Source : site internet [www.depistage-sein.ch](http://www.depistage-sein.ch)

- Le programme de dépistage a démarré en 2011 dans le canton de Thurgovie.
- Le dépistage a également été instauré dans le canton des Grisons, en collaboration avec le programme saint-gallois.
- Le Grand Conseil bernois a approuvé le 21 novembre 2011 le financement pour la mise en place et la réalisation d'un programme de dépistage du cancer du sein (hors arrondissement administratif du Jura bernois rattaché au programme de dépistage BEJUNE), en autorisant une dépense pour les années 2012 à 2020 ; le programme généralisé devrait être opérationnel en début d'année 2013.
- Des réflexions sont également en cours au Tessin.

Les deux commissions permanentes de la Fédération ont poursuivi leurs travaux dans différents domaines et projets, notamment :

#### Commission qualité et évaluation

- poursuite du développement du logiciel de gestion des programmes de dépistage appelé MF-SIS pour en faire à terme un outil multi-cancer basé sur une technologie orientée « web application » ;
- réflexion sur les standards de qualité, concernant notamment le contrôle des équipements mammographiques ainsi que la formation et l'accréditation des technicien-ne-s en radiologie médicale et des radiologues ;
- mise en place du premier monitoring national des données 2010 des programmes de dépistage du cancer du sein : le rapport est attendu courant 2012 ;
- demande de révision de l'ordonnance fédérale de 1999 sur la garantie de la qualité des programmes de dépistage du cancer du sein ;
- élaboration d'un concept pour développer la Fédération en un centre de référence pour le dépistage du cancer au niveau national.

#### Commission information et communication

- création d'une nouvelle brochure d'information disponible dans 10 langues : français, allemand, albanais, anglais, espagnol, italien, macédonien, portugais, serbo-croate et turc ; l'édition d'un flyer basé sur cette brochure et la mise à jour du site internet sont prévues en 2012 ;
- changement de firme pour la gestion du site internet et renforcement de l'utilisation de l'outil intranet ;
- maintien et développement des activités de lobbying auprès des partenaires nationaux, notamment la Ligue suisse contre le cancer et l'Office fédéral de la santé publique.



Pour obtenir plus d'informations sur les activités menées en 2011 par la Fédération, il est possible de consulter son rapport annuel sur le site : [www.depistage-sein.ch](http://www.depistage-sein.ch), rubrique Fédération – documentation.



## 4. GESTION ET FONCTIONNEMENT DU PROGRAMME DE DÉPISTAGE DU CANCER DU SEIN BEJUNE

### 4.1 Fichier d'adresses

Le fichier d'adresses des femmes concernées par la mammographie de dépistage est mis à jour une fois par année. Il s'agit d'inclure dans la base de données les femmes qui atteignent l'âge de 50 ans pour qu'elles puissent recevoir leur première invitation, mais également d'enregistrer toutes les modifications (déménagement, départ hors canton, décès).

La mise à jour s'est faite dans le courant du printemps 2011 en collaboration avec les communes du Jura et du Jura bernois, ainsi qu'avec le Service informatique de l'Entité neuchâteloise via leur fichier centralisé.

### 4.2 Fonctionnement du programme de dépistage

Le programme de dépistage est opérationnel respectivement depuis mai 2005 dans le canton du Jura, mai 2007 dans le canton de Neuchâtel et janvier 2009 dans l'arrondissement du Jura bernois.

La collaboration du CDCS BEJUNE avec les onze services d'imagerie médicale pour la réalisation des mammographies de dépistage s'est poursuivie en 2011.

Canton du Jura	Canton de Neuchâtel	Canton de Berne	Canton de Vaud
Hôpital du Jura, site de Delémont	Hôpital neuchâtelois, site de Pourtalès à Neuchâtel	Hôpital du Jura bernois SA, site de Moutier	Centre de Soins et de Santé Communautaire du Balcon du Jura Vaudois (CSSC), à Sainte-Croix
Hôpital du Jura, site de Porrentruy	Hôpital neuchâtelois, site de la Chaux-de-Fonds	Hôpital du Jura bernois SA, site de St-Imier	
	Hôpital de la Providence, à Neuchâtel		
	Institut de Radiologie Neuchâtel (IRN), à Neuchâtel		
	Clinique Montbrillant, à la Chaux-de-Fonds		
	Centre d'Imagerie Médicale (CIM), à la Chaux-de-Fonds		

Pour rappel, la personne choisit librement l'institution dans laquelle elle souhaite se rendre pour effectuer sa mammographie et prend elle-même rendez-vous après avoir reçu sa lettre d'invitation avec son numéro de référence. Sauf une exception, les délais d'attente pour obtenir un rendez-vous oscillent généralement entre deux à six semaines selon les institutions.

Les personnes âgées de 70 ans et plus ont toujours la possibilité de faire la mammographie dans le cadre du programme de dépistage. Pour ce faire, il leur suffit de contacter le CDCS BEJUNE pour recevoir la documentation nécessaire.

La collaboration spécifique avec la Fondation vaudoise pour le dépistage du cancer du sein s'est poursuivie en 2011 avec la reconduction du mandat relatif à l'organisation et à la réalisation des 2<sup>èmes</sup> et éventuelles 3<sup>èmes</sup> lectures des mammographies de dépistage BEJUNE.



### 4.3 Négociations tarifaires

Le tarif 2011 remboursé par les assurances-maladie de base pour la mammographie de dépistage BEJUNE a été maintenu à CHF 184.85. Il est resté inchangé depuis le 1<sup>er</sup> mars 2009.

### 4.4 Campagne d'information

**Actions diverses de sensibilisation et d'information sur la thématique du cancer du sein et son dépistage par mammographie dans le cadre du programme de dépistage BEJUNE**

- **Séance d'information pour les membres de l'Association romande des assistantes médicales, section jurassienne**, organisée le 20 janvier 2011, à Delémont.

Un article sur la thématique du cancer du sein et son dépistage, avec la présentation du programme BEJUNE, est paru dans le Journal d'information de l'Association romande des assistantes médicales « AMINFO », édition de décembre 2011.

- **Séance d'information pour les membres du réseau de l'Antenne interjurassienne de l'égalité**, organisée le 3 février 2011, à Moutier.
- **Séance d'information pour les membres du Lyons Club, section féminine neuchâteloise**, organisée le 17 mai 2011, à Neuchâtel.

- **Action « Coup de Cœur » du Hockey Club Ajoie**

Cette action menée à l'occasion de la rencontre de Ligue nationale B, le 15 janvier 2011, à Porrentruy, a permis de récolter la somme de Fr. 2'800.- par la vente de billets de tombola. Cette somme a été intégralement reversée au CDCS BEJUNE pour financer ses actions de communication.



- **Exposition sur le cancer du sein et son dépistage**

Cette exposition est composée de huit panneaux informatifs sur le cancer du sein et son dépistage. Elle a tourné dans les trois cantons durant l'année 2011, à savoir :

- du 12 avril au 21 juin 2011, à la Bibliothèque municipale de Delémont ;
- du 1<sup>er</sup> au 27 septembre 2011, à la Bibliothèque municipale de Moutier ;
- du 1<sup>er</sup> au 31 octobre 2011, à la Bibliothèque publique et universitaire de Neuchâtel.

Elle était accompagnée d'un stand avec du matériel d'information.

- **Article dans le Journal de la Société médicale neuchâteloise « SNM News »**

La Dresse Ingrid Bidlingmeyer a publié un article dans le SNM News du 15 décembre 2011, présentant notamment les conclusions de l'évaluation épidémiologique du programme de dépistage BEJUNE.

- **Collaboration avec le Forum pour l'étude des migrations et de la population à Neuchâtel**

Le Forum a été mandaté par les cantons de Fribourg, Neuchâtel et Jura pour évaluer le niveau de prise en compte des besoins de la population migrante dans les programmes cantonaux de prévention et de promotion de la santé dans ces trois cantons. Dans le

cadre de cette étude, le programme de dépistage BEJUNE a en outre réuni un focus groupe de quelques femmes ayant participé au dépistage, issues de différentes nationalités, et qui ont donné leur accord pour répondre aux enquêteurs du Forum en vue de mener une enquête plus approfondie. Le rapport est attendu dans le courant du printemps 2012.

- **Nouvelle affiche de sensibilisation**



Le CDCS BEJUNE, en collaboration avec les programmes valaisan et thurgovien de dépistage, a édité en juillet 2011 une nouvelle affiche de sensibilisation, ainsi qu'un flyer. Ces documents ont largement été diffusés à l'occasion du mois international d'information sur le cancer du sein.

### Mois international d'information sur le cancer du sein

Diverses manifestations ont été organisées par le CDCS BEJUNE durant tout le mois d'octobre, mois international d'information sur le cancer du sein :

- Le 28 septembre 2011, diffusion d'un communiqué de presse dans les trois cantons et prise de contact avec la rédaction des journaux locaux des villes des trois cantons, pour la publication d'un article spécifique.
- Envoi d'une correspondance avec du matériel d'information aux professionnels de la santé des trois cantons (médecins, sites hospitaliers, pharmacies, soins à domicile, physiothérapeutes et autres services de soins). Quelques 603 envois ont ainsi été réalisés avec la collaboration des ligues contre le cancer des cantons de Neuchâtel et de Berne.
- Envoi d'une correspondance accompagnée du ruban rose aux membres du Grand Conseil neuchâtelois et du Conseil du Jura bernois.
- En collaboration avec les services industriels, plusieurs bâtiments des trois cantons ont été illuminés en rose durant tout le mois d'octobre, à savoir :
  - Delémont : l'Hôtel-de-Ville et la Porte au Loup
  - Neuchâtel et La Chaux-de-Fonds : l'Hôtel-de-Ville
  - Saint-Imier : la Collégiale



- Collaboration avec les communes du Jura bernois : une correspondance a été adressée fin septembre 2011 à toutes les communes du Jura bernois, avec en annexe une affiche et des dépliants d'information du CDCS BEJUNE, ainsi qu'une demande pour faire le lien avec leur site internet et le nôtre.
- Stand d'information et vente de parapluies roses : six stands d'information ont été organisés, soit à Delémont, Porrentruy, Moutier, Saint-Imier, Neuchâtel et La Chaux-de-Fonds, pour aller à la rencontre de la population et distribuer le matériel d'information ainsi que les traditionnels rubans roses de la solidarité.



Marché à Porrentruy



Marché à Saint-Imier



Pour redonner un peu de couleur et de gaieté sous un ciel parfois assombri par la maladie et les soucis, le CDCS BEJUNE a, en parallèle des stands d'information, organisé une vente de parapluies roses estampillés de son logo, dont les recettes ont pour but de financer de nouvelles activités de sensibilisation auprès de la population. Ces parapluies sont vendus au prix de Fr. 20.- et peuvent être demandés au CDCS BEJUNE.

## 4.5 Assurance qualité

### Audit des équipements

La nouvelle directive de l'Office fédéral de la santé publique « R-08-02 » est entrée en vigueur le 1<sup>er</sup> avril 2011. Les exigences ont été revues à la hausse. Sur cette base et sur mandat du CDCS BEJUNE, l'Institut de radiophysique appliquée (IRA) a procédé à l'audit annuel des services d'imagerie médicale participant au programme de dépistage BEJUNE, de même que pour l'ensemble des instituts de radiologie de Suisse romande participant au dépistage. Il s'agit de vérifier que les contrôles d'état effectués par les firmes soient conformes aux exigences de la nouvelle directive et aux recommandations européennes en vigueur et que les contrôles de stabilité soient effectués par les instituts de radiologie. Cet audit permet ainsi de s'assurer que la chaîne radiologique est à même de produire des mammographies de dépistage de bonne qualité pour les différentes épaisseurs du sein tout en délivrant une irradiation compatible avec les exigences en vigueur au niveau national et européen. Lors de cet audit, quelques points de non-conformité ont été relevés pour trois instituts de radiologie BEJUNE. Il s'agissait de problèmes mineurs qui ont fait l'objet de mesures correctives pour garantir la conformité aux standards de qualité.

Les sites de radiologie de Delémont et Porrentruy de l'Hôpital du Jura ont changé leur mammographe à fin janvier 2011. Ils sont passés du système analogique au système numérique. Les deux sites de l'Hôpital neuchâtelois ont également acquis un nouvel équipement : le site de La Chaux-de-Fonds en septembre 2011 et celui de Neuchâtel en

novembre 2011. Tous les instituts de radiologie partenaires du CDCS BEJUNE sont ainsi désormais équipés de mammographe numérique direct (DR).

### **Formation continue des technicien-ne-s en radiologie médicale (TRM)**

La collaboration avec la Haute Ecole Cantonale Vaudoise de la Santé (HECVSanté), filière TRM à Lausanne, s'est poursuivie en 2011. Le mandat comprend deux volets :

- organisation des activités nécessaires en vue de former et d'accréditer les TRM dans le programme de dépistage BEJUNE ;
- réalisation de l'évaluation annuelle de la qualité extrinsèque des mammographies de dépistage.

L'évaluation a porté sur les mammographies réalisées durant la période de septembre 2009 à août 2010. Les conclusions ont été remises au CDCS BEJUNE dans le courant du premier semestre 2011, après avoir été discutées avec le personnel concerné au sein de chaque institution, afin de relever les points forts et les points perfectibles s'agissant de réaliser des clichés de bonne qualité.

Pour la première fois, le CDCS BEJUNE a produit la statistique du nombre de mammographies réalisées par chaque TRM ces dernières années. L'objectif est de faire en sorte que l'activité soit répartie la plus équitablement entre les TRM accrédités à faire le dépistage.

### **Formation continue des radiologues lecteurs**

Deux rencontres ont été organisées en 2011 par le CDCS BEJUNE à l'attention des radiologues premiers lecteurs du programme de dépistage du cancer du sein BEJUNE, à savoir :

- une séance d'information sur le programme de dépistage et de formation continue avec la présentation de quelques cas de lecture, le 19 mai 2011, à Neuchâtel ;
- un colloque spécifique sur les cancers d'intervalle, présenté par Dr Michel Jeanneret, médecin radiologue chef à l'Hôpital neuchâtelois, site de Neuchâtel, le 17 novembre 2011, à Neuchâtel.

Une statistique individuelle de lecture est également produite par le CDCS BEJUNE et remise confidentiellement à chaque lecteur.

## **4.6 Evaluation du programme de dépistage**

Le CDCS BEJUNE a mandaté l'Unité d'épidémiologie du cancer (UEC) de l'Institut universitaire de médecine sociale et préventive (IUMSP) de Lausanne pour procéder à l'évaluation épidémiologique du programme de dépistage BEJUNE. Le rapport remis dans le courant de l'été 2011 porte sur le fonctionnement, la participation, la qualité et l'efficacité précoce du programme dans les cantons du Jura et de Neuchâtel pour la période de 2005 à 2010. Les données dans le Jura bernois n'ont pas été prises en compte, du fait du démarrage trop récent du programme.

Cette analyse montre que la grande majorité des indicateurs de fonctionnement et de qualité du programme satisfont aux exigences suisses et européennes. Le programme BEJUNE enregistre une participation parmi les plus élevées des programmes suisses, avec près de 61% des femmes éligibles dépistées chaque année.

Le rapport détaillé est disponible sur notre site internet : [www.depistage-sein.ch](http://www.depistage-sein.ch), rubrique Votre canton – BEJUNE – documentation.



## 5. GESTION FINANCIÈRE DU PROGRAMME DE DÉPISTAGE DU CANCER DU SEIN BEJUNE

Le bilan comptable et les comptes d'exploitation du CDCS BEJUNE du 1<sup>er</sup> janvier au 31 décembre 2011 sont présentés ci-dessous.

### 5.1 Bilan comptable du 1<sup>er</sup> janvier au 31 décembre 2011

ACTIFS	CHF	PASSIFS	CHF
Caisse	15.50	Créanciers (prestataires)	396'402.00
CCP 17-434693-1	7'480.85	Passifs transitoires	16'955.10
Banque c/c 20 0.701.909.02	80'444.96	Provision LSC	444.00
Banque c/c 16 3.203.081.09	235'767.99	Provision "JU-NE"	22'568.65
Débiteurs (assurances)	303'218.86	Provision "projet digitalisation"	109'691.15
Impôts anticipés	122.10	Provision "campagne d'info JU"	15'304.50
Actifs transitoires	17'031.42	Provision "pertes sur débiteurs"	332.70
Mobilier	1.00	Acompte RCJU	100'000.00
Machines	1.00	Acompte RCNE	188'314.02
Informatique	1.00	Acompte BE	106'930.68
		Perte de l'exercice	-312'858.12
	<b>644'084.68</b>		<b>644'084.68</b>

LSC : Ligue suisse contre le cancer

### 5.2 Comptes d'exploitation du 1<sup>er</sup> janvier au 31 décembre 2011

Le volet santé publique du programme de dépistage est financé par les collectivités publiques jurassiennes et bernoises ainsi que par le don de la Banque cantonale neuchâteloise.

Le coût de la mammographie de dépistage est remboursé hors franchise par l'assurance-maladie de base. Concernant la quote-part (Fr. 18.50), normalement à la charge de l'assurée :

- Canton du Jura : elle a été financée par les collectivités publiques jurassiennes, afin d'assurer la gratuité.
- Canton de Neuchâtel : elle a été assumée par la Ligue neuchâteloise contre le cancer jusqu'au 30 avril 2011 ; à partir du 1<sup>er</sup> mai 2011, elle a été facturée aux participantes par les assurances-maladie. Pour des raisons essentiellement financières, la Ligue neuchâteloise contre le cancer a dû renoncer à cette prise en charge.
- Canton de Berne : elle a été payée dans sa grande majorité par la Ligue bernoise contre le cancer qui avait alloué à cet effet un montant de Fr. 70'000.- pour les années 2008 à 2011 ; le solde par les collectivités publiques bernoises. A partir du 1<sup>er</sup> janvier 2012, elle sera également à la charge des participantes du Jura bernois.

Nous remercions les Ligues neuchâteloise et bernoise contre le cancer pour leur soutien financier, qui a permis d'offrir la gratuité de la mammographie de dépistage durant la phase de lancement du programme de dépistage.

Le tableau ci-après donne un aperçu des comptes 2011 ainsi que des prévisions budgétaires 2012.

Rubriques	Cptes 2011	Budget 2011	Budget 2012
	CHF	CHF	CHF
<b>CHARGES</b>			
<b>Charges du personnel</b>	<b>387'629.15</b>	<b>423'180</b>	<b>412'125</b>
Salaires	323'208.55	351'000	340'500
Charges sociales	60'098.90	63'180	66'125
Autres charges du personnel	4'321.70	9'000	5'500
<b>Charges d'exploitation</b>	<b>124'250.07</b>	<b>154'600</b>	<b>147'100</b>
<b>Charges des locaux</b>	<b>28'421.40</b>	<b>28'400</b>	<b>28'400</b>
Loyer	26'400.00	26'400	26'400
Frais annexes à la location	2'021.40	2'000	2'000
<b>Entretien, réparation et maintenance</b>	<b>11'296.30</b>	<b>14'500</b>	<b>24'000</b>
Mobilier et archivage	0.00	500	1'000
Matériel informatique	3'428.60	3'000	4'000
Maintenance et support informatique	7'867.70	11'000	19'000
<b>Assurances</b>	<b>4'282.75</b>	<b>4'700</b>	<b>4'000</b>
<b>Charges d'administration</b>	<b>68'746.07</b>	<b>88'000</b>	<b>75'700</b>
Matériel de bureau et archivage	7'263.27	12'000	8'000
Imprimés	13'774.90	15'000	15'000
Divers	820.10	2'000	1'500
Téléphone et Fax	1'917.00	2'500	2'200
Ports	43'943.95	55'500	48'000
Frais de séance	1'026.85	1'000	1'000
<b>Campagne d'information</b>	<b>11'503.55</b>	<b>19'000</b>	<b>15'000</b>
Matériel et imprimés	7'227.95	12'000	8'000
Matériel "mois du cancer du sein"	4'275.60	7'000	7'000
<b>Frais de mandats</b>	<b>158'365.45</b>	<b>200'500</b>	<b>175'600</b>
Fédération suisse des programmes	50'292.00	55'000	55'000
Organisation - lecture multiple	52'000.00	60'000	60'000
Assurance qualité	27'331.70	31'500	31'500
Evaluation	16'200.00	40'000	15'000
Mise sous pli	4'948.35	6'000	6'000
Gestion des salaires	4'793.40	5'000	5'100
Organe de révision	2'800.00	3'000	3'000
<b>Prestations</b>	<b>1'686'317.25</b>	<b>1'641'394</b>	<b>1'702'651</b>
Acte technique et 1ère lecture	1'436'691.00	1'387'084	1'418'811
2ème et 3ème lecture	247'500.00	245'310	248'840
Réalisation des contretypes	2'126.25	9'000	5'000
Archivage numérique	0.00	0	30'000
<b>Réserve</b>	<b>51'000.00</b>	<b>61'000</b>	<b>10'000</b>
Charges extraordinaires	51'000.00	61'000	10'000
<b>TOTAL</b>	<b>2'407'561.92</b>	<b>2'480'674</b>	<b>2'447'476</b>
<b>PRODUITS</b>			
Assurances-maladie	1'993'629.20	1'838'168	2'014'400
Financement de la quote-part	69'737.25	141'263	0
Recettes mandats	10'500.00	0	0
Recettes projets	20'837.35	10'000	5'000
<b>TOTAL</b>	<b>2'094'703.80</b>	<b>1'989'431</b>	<b>2'019'400</b>
<b>Besoin financier résiduel</b>	<b>312'858.12</b>	<b>491'243</b>	<b>428'076</b>
à charge du canton du Jura	74'473.16	131'710	122'579
à charge du canton de Neuchâtel	160'041.95	257'020	214'449
à charge du canton de Berne	78'343.01	102'514	91'048

Le bilan et les comptes 2011 ont été révisés par le Contrôle des Finances du canton du Jura, sur mandat de l'assemblée générale du CDCS BEJUNE.

## 6. BILAN D'ACTIVITÉ DU 1<sup>ER</sup> JANVIER AU 31 DÉCEMBRE 2011

### 6.1 Synthèse générale 2011

Nombre	JU	NE	Jura bernois	normes UE
Nbre d'invitations envoyées	4'150	8'902	3'034	
Nbre de femmes inéligibles	138	493	159	
Nbre de mammographies hors dépistage	50	188	81	
Nbre de femmes éligibles	3'962	8'221	2'794	
Nbre de mammographies réalisées	3'249	6'942	1'311	
<b>Taux d'activité</b>	<b>82.00%</b>	<b>84.44%</b>	<b>46.92%</b>	<b>≥ 70%</b>
<b>Nbre de mammographies positives</b>	<b>86</b>	<b>165</b>	<b>64</b>	
<i>Tx de rappels pour diagnostic</i>	<i>2.65%</i>	<i>2.38%</i>	<i>4.88%</i>	<b>≤ 7%</b>
<b>Nbre de cancers dépistés *</b>	<b>22</b>	<b>25</b>	<b>8</b>	
<i>Tx de prévalence du cancer du sein **</i>	<i>6.77 ‰</i>	<i>3.60 ‰</i>	<i>6.10 ‰</i>	<b>≥ 5 ‰</b>
<b>Nbre de troisièmes lectures</b>	<b>215</b>	<b>498</b>	<b>160</b>	
<i>Taux de troisièmes lectures</i>	<i>6.62%</i>	<i>7.17%</i>	<i>12.20%</i>	

\* Chiffres provisoires compte tenu qu'un certain nombre de dossiers sont encore en cours d'investigation au moment de publier ces données.

\*\* Taux de prévalence du cancer du sein dans la population dépistée / 1'000 femmes

### 6.2 Répartition des mammographies de dépistage par district et institut de radiologie

District / instituts	CIM	Montbrillant	CSSC	Providence	HJB Moutier	HJB St-Imier	H-NE Ch-d-F	H-NE Pourtales	HJU Delémont	HJU Porrentruy	IRN	Total
Ajoie									51	1'138		1'189
Franches-Montagnes	43	21			3	71	91		146	42		417
Vallée de Delémont					11		1		1'535	95	1	1'643
<b>Total JU</b>	<b>43</b>	<b>21</b>	<b>0</b>	<b>0</b>	<b>14</b>	<b>71</b>	<b>92</b>	<b>0</b>	<b>1'732</b>	<b>1'275</b>	<b>1</b>	<b>3'249</b>
<b>Pourcentage</b>	<b>1.32%</b>	<b>0.65%</b>	<b>0.00%</b>	<b>0.00%</b>	<b>0.43%</b>	<b>2.19%</b>	<b>2.83%</b>	<b>0.00%</b>	<b>53.31%</b>	<b>39.24%</b>	<b>0.03%</b>	<b>100.00%</b>
Courtelay	16	7		2	16	502	10	6	3		1	563
La Neuveville	1			31	3	5	1	54			30	125
Moutier	1			1	524	40	4		47	4	2	623
<b>Total Jura bernois</b>	<b>18</b>	<b>7</b>	<b>0</b>	<b>34</b>	<b>543</b>	<b>547</b>	<b>15</b>	<b>60</b>	<b>50</b>	<b>4</b>	<b>33</b>	<b>1'311</b>
<b>Pourcentage</b>	<b>1.37%</b>	<b>0.53%</b>	<b>0.00%</b>	<b>2.59%</b>	<b>41.42%</b>	<b>41.72%</b>	<b>1.14%</b>	<b>4.58%</b>	<b>3.81%</b>	<b>0.31%</b>	<b>2.52%</b>	<b>100.00%</b>
Boudry	8	8	1	406		1	6	467			802	1'699
La Chaux-de-Fonds	467	497		4		1	502	9			9	1'489
Le Locle	149	153	2	5			287	7			9	612
Neuchâtel	4	4		516		1	5	702	2		795	2'029
Val-de-Ruz	43	32		119			52	169			235	650
Val-de-Travers	10	6	224	50			7	97			69	463
<b>Total NE</b>	<b>681</b>	<b>700</b>	<b>227</b>	<b>1'100</b>	<b>0</b>	<b>3</b>	<b>859</b>	<b>1'451</b>	<b>2</b>	<b>0</b>	<b>1'919</b>	<b>6'942</b>
<b>Pourcentage</b>	<b>9.81%</b>	<b>10.08%</b>	<b>3.27%</b>	<b>15.85%</b>	<b>0.00%</b>	<b>0.04%</b>	<b>12.37%</b>	<b>20.90%</b>	<b>0.03%</b>	<b>0.00%</b>	<b>27.64%</b>	<b>100.00%</b>
<b>Total</b>	<b>742</b>	<b>728</b>	<b>227</b>	<b>1'134</b>	<b>557</b>	<b>621</b>	<b>966</b>	<b>1'511</b>	<b>1'784</b>	<b>1'279</b>	<b>1'953</b>	<b>11'502</b>
<b>Pourcentage total</b>	<b>6.45%</b>	<b>6.33%</b>	<b>1.97%</b>	<b>9.86%</b>	<b>4.84%</b>	<b>5.40%</b>	<b>8.40%</b>	<b>13.14%</b>	<b>15.51%</b>	<b>11.12%</b>	<b>16.98%</b>	<b>100.00%</b>



### 6.3 Activité par district

District	Invitations envoyées	Femmes éligibles	Mammographies réalisées	Tx d'activité
Vallée de Delémont	2'044	1'939	1'643	84.73%
Ajoie	1'514	1'454	1'189	81.77%
Franches-Montagnes	592	569	417	73.29%
<b>Total JU</b>	<b>4'150</b>	<b>3'962</b>	<b>3'249</b>	<b>82.00%</b>
Courtelay	1'313	1'210	563	46.53%
Moutier	1'321	1'214	623	51.32%
La Neuveville	400	370	125	33.78%
<b>Total Jura bernois</b>	<b>3'034</b>	<b>2'794</b>	<b>1'311</b>	<b>46.92%</b>
La Chaux-de-Fonds	1'790	1'656	1'489	89.92%
Le Locle	703	647	612	94.59%
Boudry	2'203	2'047	1'699	83.00%
Neuchâtel	2'713	2'496	2'029	81.29%
Val-de-Ruz	829	775	650	83.87%
Val-de-Travers	664	600	463	77.17%
<b>Total NE</b>	<b>8'902</b>	<b>8'221</b>	<b>6'942</b>	<b>84.44%</b>

### 6.4 Bilan des motifs de non-participation

	JU	NE	Jura bernois
<b>Motifs d'inéligibilité</b>			
Cancer hors programme	27	64	25
Prothèse mammaire	6	18	5
Atteinte dans sa santé	8	26	17
Décès	33	143	31
Sortie du canton, adresse invalide	64	242	81
<b>Nbre de personnes inéligibles</b>	<b>138</b>	<b>493</b>	<b>159</b>
<b>Mammographie hors dépistage</b>	<b>50</b>	<b>188</b>	<b>81</b>
<b>Autres motifs de non-participation</b>			
Refus de participer	89	305	217
Renvoi	20	27	6
<b>Total général</b>	<b>297</b>	<b>1'013</b>	<b>463</b>

La population éligible est la population-cible invitée moins les personnes qui ne répondent pas aux critères sociodémographiques (décès, adresse invalide) et médicaux (antécédent de cancer du sein, prothèse mammaire, atteinte dans sa santé). Ces informations sont principalement communiquées par le renvoi du coupon-réponse remis avec la lettre d'invitation.

## 6.5 Evolution de l'activité dans les trois cantons

Jura	2005	2006	2007	2008	2009	2010	2011	normes UE
Nbre d'invitations envoyées	1'969	4'653	4'103	4'475	4'569	4'614	4'150	
Nbre de femmes éligibles	1'817	4'279	3'693	4'153	4'355	4'403	3'962	
Nbre de mammographies réalisées	785	2'264	3'199	2'660	2'781	3'001	3'249	
<b>Taux d'activité</b>	<b>43.20%</b>	<b>52.91%</b>	<b>86.62%</b>	<b>64.05%</b>	<b>63.86%</b>	<b>68.16%</b>	<b>82.00%</b>	<b>≥ 70%</b>
<b>Nbre de mammographies positives</b>	<b>41</b>	<b>131</b>	<b>191</b>	<b>162</b>	<b>131</b>	<b>129</b>	<b>86</b>	
<i>Tx de rappels pour diagnostic</i>	5.22%	5.79%	5.97%	6.09%	4.71%	4.30%	2.65%	≤ 7%
<b>Nbre de cancers dépistés</b>	<b>8</b>	<b>12</b>	<b>22</b>	<b>18</b>	<b>17</b>	<b>19</b>	<b>22</b>	
<i>Tx de prévalence du cancer du sein</i>	10.19 ‰	5.30 ‰	6.87 ‰	6.76 ‰	6.11 ‰	6.33 ‰	6.77 ‰	≥ 5 ‰
<b>Nbre de troisièmes lectures</b>	<b>134</b>	<b>318</b>	<b>387</b>	<b>280</b>	<b>246</b>	<b>238</b>	<b>215</b>	
<i>Taux de troisièmes lectures</i>	17.07%	14.05%	12.10%	10.53%	8.85%	7.93%	6.62%	

### Remarques :

- Le nombre de mammographies réalisées est en constante hausse, signe de l'intérêt de la population pour cette prestation.
- Le nombre d'invitations envoyées en 2011 est en baisse par rapport aux autres années, sans pouvoir donner d'explication particulière spécifique. Cela explique que le taux d'activité 2011 soit si élevé.
- Le taux de mammographies positives est en constante diminution.
- Le taux de prévalence du cancer du sein est dans les normes européennes.
- Le taux de troisièmes lectures est en constante diminution, gage de qualité des lectures.

Neuchâtel	2007	2008	2009	2010	2011	normes UE
Nbre d'invitations envoyées	7'833	10'290	10'584	11'808	8'902	
Nbre de femmes éligibles	7'041	9'309	9'676	11'154	8'221	
Nbre de mammographies réalisées	2'303	6'397	6'105	7'368	6'942	
<b>Taux d'activité</b>	<b>32.71%</b>	<b>68.72%</b>	<b>63.09%</b>	<b>66.06%</b>	<b>84.44%</b>	<b>≥ 70%</b>
<b>Nbre de mammographies positives</b>	<b>120</b>	<b>351</b>	<b>298</b>	<b>255</b>	<b>165</b>	
<i>Tx de rappels pour diagnostic</i>	5.21%	5.49%	4.88%	3.46%	2.38%	≤ 7%
<b>Nbre de cancers dépistés</b>	<b>18</b>	<b>42</b>	<b>40</b>	<b>40</b>	<b>25</b>	
<i>Tx de prévalence du cancer du sein</i>	7.81 ‰	6.56 ‰	6.55 ‰	5.42 ‰	3.60 ‰	≥ 5 ‰
<b>Nbre de troisièmes lectures</b>	<b>225</b>	<b>748</b>	<b>647</b>	<b>561</b>	<b>498</b>	
<i>Taux de troisièmes lectures</i>	9.77%	11.69%	10.60%	7.61%	7.17%	

### Remarques :

- Le nombre de mammographies réalisées est en légère baisse en 2011, en lien notamment avec l'arrêt temporaire de deux instituts pour remplacer leur équipement.
- Le nombre d'invitations envoyées en 2011 est en baisse par rapport aux autres années, sans pouvoir donner d'explication particulière spécifique. Cela explique que le taux d'activité 2011 soit si élevé.
- Le taux de mammographies positives est en constante diminution.
- Le taux de prévalence du cancer du sein est en dessous des normes européennes. Plusieurs dossiers sont encore en cours d'investigation, parmi lesquels des cas possibles de cancer.
- Le taux de troisièmes lectures est en constante diminution, gage de qualité des lectures.

Jura bernois	2009	2010	2011	normes UE
Nbre d'invitations envoyées	3'571	3'603	3'034	
Nbre de femmes éligibles	3'293	3'265	2'794	
Nbre de mammographies réalisées	968	1'651	1'311	
<b>Taux d'activité</b>	<b>29.40%</b>	<b>50.57%</b>	<b>46.92%</b>	<b>≥ 70%</b>
<b>Nbre de mammographies positives</b>	<b>68</b>	<b>100</b>	<b>64</b>	
<i>Tx de rappels pour diagnostic</i>	<i>7.02%</i>	<i>6.06%</i>	<i>4.88%</i>	<b>≤ 7%</b>
<b>Nbre de cancers dépistés</b>	<b>7</b>	<b>8</b>	<b>8</b>	
<i>Tx de prévalence du cancer du sein</i>	<i>7.23 ‰</i>	<i>4.85 ‰</i>	<i>6.10 ‰</i>	<b>≥ 5 ‰</b>
<b>Nbre de troisièmes lectures</b>	<b>163</b>	<b>223</b>	<b>160</b>	
<i>Taux de troisièmes lectures</i>	<i>16.84%</i>	<i>13.51%</i>	<i>12.20%</i>	

### Remarques :

- Le taux d'activité 2011 est en légère baisse par rapport à 2010, mais reste élevé compte tenu de la jeunesse du programme. L'activité mesurée à La Neuveville et dans ses alentours reste toujours très faible, sachant que les habitantes de cette région ont l'habitude de se rendre à Bienne pour faire leur mammographie de dépistage, elles sortent donc du cadre du programme organisé.
- Le taux de mammographies positives est en constante diminution.
- Le taux de prévalence du cancer du sein est dans les normes européennes.
- Le taux de troisièmes lectures est en constante diminution, gage de qualité des lectures.

## **7. PERSPECTIVES 2012 POUR LE PROGRAMME DE DÉPISTAGE DU CANCER DU SEIN BEJUNE**

De nombreux défis attendent le CDCS BEJUNE en 2012.

- L'amélioration continue de la qualité des prestations dans les différents processus de fonctionnement du programme de dépistage reste un objectif prioritaire.
- Les travaux pour la mise en réseau digital du programme de dépistage BEJUNE vont se poursuivre et devraient aboutir d'ici fin 2012. L'objectif est de permettre le transfert des mammographies numériques par un réseau internet sécurisé entre les différents partenaires BEJUNE.
- Le processus de relecture des mammographies de dépistage BEJUNE (deuxième et éventuelle troisième lecture) devra être redéfini d'ici à l'horizon 2013, lors du passage au système numérique.
- L'information et la sensibilisation de la population, et plus particulièrement des femmes migrantes, sera aussi à l'ordre du jour pour 2012, avec notamment la réalisation d'un film.

## **8. CONCLUSION**

Le succès que connaît le programme de dépistage du cancer du sein BEJUNE est le résultat d'un réseau de collaboration, avec les instituts de radiologie et le corps médical notamment. Relevons également l'intérêt marqué de la population pour ce programme de santé publique.

Pour terminer, nous adressons nos plus sincères remerciements aux autorités cantonales ainsi qu'à toutes les personnes et institutions qui nous soutiennent.



Le programme de dépistage du cancer du sein BEJUNE est réalisé avec le soutien de :

**JURA**  **CH**

**RÉPUBLIQUE ET CANTON DU JURA**

DÉPARTEMENT DE LA SANTÉ, DES AFFAIRES SOCIALES,  
DU PERSONNEL ET DES COMMUNES

 **ne.ch**

**RÉPUBLIQUE ET CANTON DE NEUCHÂTEL**

DÉPARTEMENT DE LA SANTÉ ET DES AFFAIRES SOCIALES



**CANTON DE BERNE**

DIRECTION DE LA SANTÉ PUBLIQUE ET DE LA PRÉVOYANCE SOCIALE



**ligue neuchâteloise contre le cancer**



**bernische krebsliga**  
**ligue bernoise contre le cancer**