

# RAPPORT ANNUEL

ADC BEJUNE

20  
19



ADC  
BEJUNE

Association pour le dépistage  
du cancer BEJUNE



# PRESENTATION

## ADC BEJUNE

### MISSION

L'Association pour le dépistage du cancer BEJUNE (ci-après ADC BEJUNE) a pour but principal de promouvoir, organiser, gérer et mener à bien des programmes systématiques de dépistage du cancer dans les cantons de Berne, du Jura et de Neuchâtel. Elle agit sur mandat commun ou particulier des trois cantons, par type de cancer.

L'ADC BEJUNE présente deux domaines principaux d'activité, à savoir :



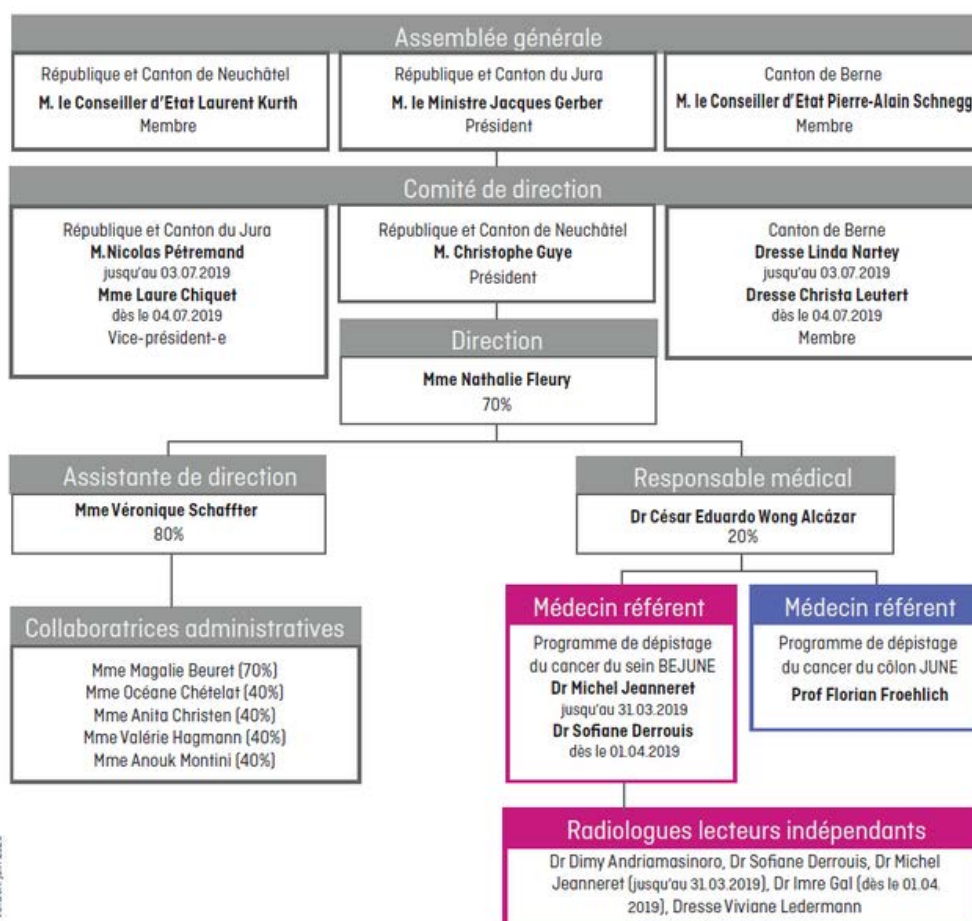
**DÉPISTAGE DU CANCER  
DU SEIN BEJUNE**



**DÉPISTAGE DU CANCER  
DU CÔLON JUNE**

Elle peut également assumer d'autres tâches spécifiques, rentrant dans ses champs de compétences, sur mandat particulier d'autres organisations actives dans l'espace BEJUNE.

### ORGANIGRAMME 2019



Version: Juin 2020



# DÉPISTAGE DU CANCER DU SEIN BEJUNE

## MODE D'EMPLOI

**- Invitation personnelle renouvelée tous les deux ans pour réaliser une mammographie de dépistage.**

**- Population concernée : femmes âgées de 50 à 74 ans,**

domiciliées dans les cantons du Jura, de Neuchâtel et dans le Jura bernois.

**- Remboursement hors franchise par l'assurance-maladie de base de l'examen.**

Seule la participation de 10% (quote-part), d'un montant de CHF 18.50, est à charge des participantes.

Est réservé le cas des Jurassiennes qui bénéficient de la gratuité complète dans la mesure où cette somme est financée par l'Etat.



# DÉPISTAGE DU CANCER DU SEIN BEJUNE

## QUELQUES CHIFFRES 2019

**- 14'482 mammographies de dépistage**

ont été réalisées.

**- 12 services d'imagerie médicale**

sont accrédités pour faire la mammographie de dépistage parmi lesquels les participantes peuvent librement choisir de prendre rendez-vous.

**- 15 médecins radiologues sont agréés,**

dont la performance de lecture est régulièrement évaluée. Pour rappel, chaque mammographie de dépistage est systématiquement lue par au moins deux médecins radiologues indépendants, voire un troisième, s'il y a divergences entre les deux premiers.

## LES PARTENAIRES

Pour veiller au respect des standards de qualité sur la base des nouvelles normes appliquées depuis 2017, l'ADC BEJUNE collabore avec différents partenaires, notamment :

**- Haute Ecole de Santé du canton de Vaud, filière TRM, pour l'évaluation annuelle de la qualité des clichés selon les critères PGMI.**

48 TRM ont ainsi été évalués sur la base de 40 clichés choisis aléatoirement. 7 TRM ont fait l'objet d'une seconde évaluation pour attester de l'amélioration de la qualité des clichés réalisés. Deux séminaires de formation continue ont également été organisés à leur attention.

**- Institut de radiophysique du CHUV, à Lausanne, pour l'audit des équipements mammographiques utilisés par les instituts de radiologie accrédités.**

Tous ont été jugés conformes.

**- Unisanté, Centre universitaire de médecine générale et santé publique, Département Epidémiologie et systèmes de santé, à Lausanne,**

pour l'évaluation épidémiologique du programme de dépistage portant sur les années 2005 à 2017, dont le rapport a été remis en début d'année 2020.

**- Registres cantonaux des tumeurs, pour le recensement des tumeurs malignes du sein.**

# STATISTIQUES

## DÉPISTAGE CANCER DU SEIN

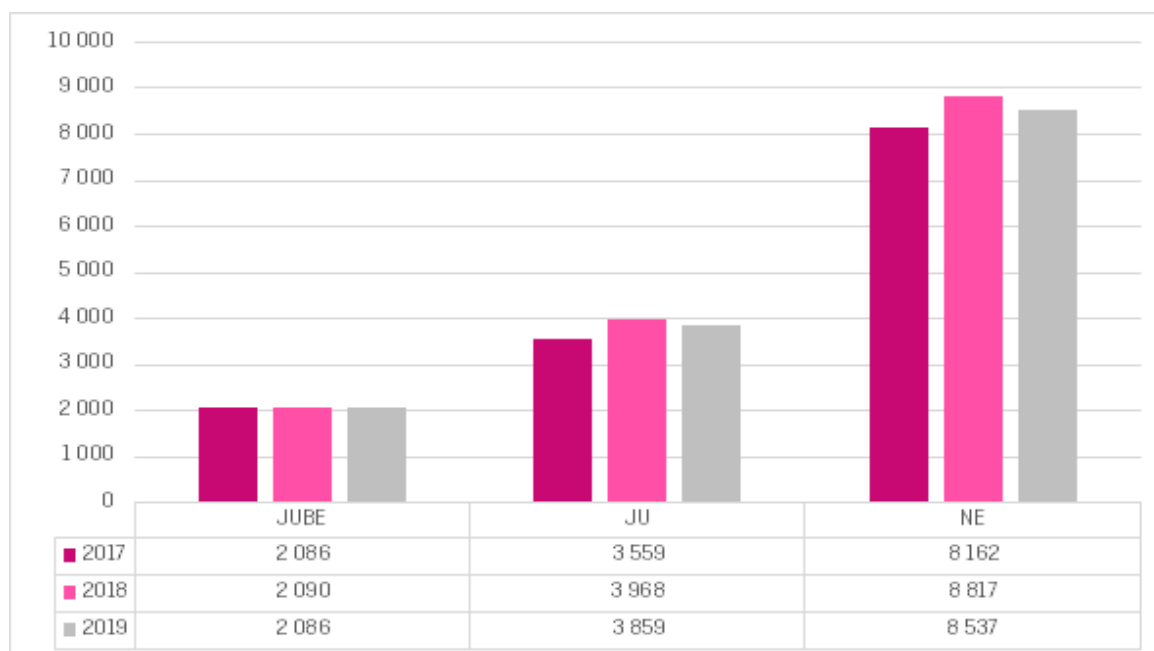
### DÉPISTAGE

	JUBE	JU	NE	Total
Nombre d'invitations envoyées	4 218	5 679	12 435	22 332
Nombre de mammographies réalisées	2 086	3 859	8 537	14 482
Rapport nombre de mammographies réalisées / nombre de femmes invitées	49.45%	67.95%	68.65%	64.85%
Nombre de mammographies positives	124	187	404	715
Taux de rappel pour diagnostic	5.94%	4.85%	4.73%	4.94%
Nombre de cancers dépistés*	10	26	48	84
Taux de prévalence du cancer du sein**	4.79‰	6.73‰	5.62‰	5.80‰
Nombre de 3ème lecture	213	334	668	1 215
Taux de 3ème lecture	10.21%	8.66%	7.82%	8.39%

\* Chiffres provisoires

\*\* Taux de prévalence du cancer du sein dans la population dépistée / 1'000 femmes

### EVOLUTION DU NOMBRE DE MAMMOGRAPHIES RÉALISÉES



# STATISTIQUES

## DÉPISTAGE CANCER DU SEIN

### RÉPARTITION DES MAMMOGRAPHIES DE DÉPISTAGE PAR CANTON ET INSTITUT DE RADIOLOGIE

Cantons /instituts	HJB Moutier	HJB St-Imier	Centre hospitalier Bienne	Tilleuls Bienne	HJU Delémont	HJU Porrentruy	RHNE Neuchâtel	RHNE La Chaux-de-Fonds	Montbrillant La Chaux-de-Fonds	CIM La Chaux-de-Fonds	IRIS Neuchâtel	RSBJ Ste-Croix	Total
JUBE	704	575	251	302	68	4	45	11	12	42	71	1	2 086
% JUBE	33.75%	27.56%	12.03%	14.48%	3.26%	0.19%	2.16%	0.53%	0.58%	2.01%	3.40%	0.05%	100.00%
JU	21	125	9	10	2 229	1 258	0	66	23	111	6	1	3 859
% JU	0.54%	3.24%	0.23%	0.26%	57.76%	32.60%	0.00%	1.71%	0.60%	2.88%	0.16%	0.03%	100.00%
NE	1	17	8	19	3	1	1 354	667	560	1 532	4 069	306	8 537
% NE	0.01%	0.20%	0.09%	0.22%	0.04%	0.01%	15.86%	7.81%	6.56%	17.95%	47.66%	3.58%	100.00%
<b>Total BEJUNE</b>	<b>726</b>	<b>717</b>	<b>268</b>	<b>331</b>	<b>2 300</b>	<b>1 263</b>	<b>1 399</b>	<b>744</b>	<b>595</b>	<b>1 685</b>	<b>4 146</b>	<b>308</b>	<b>14 482</b>
<b>% Total BEJUNE</b>	<b>5.01%</b>	<b>4.95%</b>	<b>1.85%</b>	<b>2.29%</b>	<b>15.88%</b>	<b>8.72%</b>	<b>9.66%</b>	<b>5.14%</b>	<b>4.11%</b>	<b>11.64%</b>	<b>28.63%</b>	<b>2.13%</b>	<b>100.00%</b>



# DÉPISTAGE DU CANCER DU CÔLON JUNE

## MODE D'EMPLOI

### - Invitation personnelle renouvelée tous les deux ans

pour réaliser un test de recherche de saignement occulte dans les selles (aussi appelé test FIT), suivi d'une coloscopie en cas de résultat positif.

### - Population concernée : femmes et hommes âgés de 50 à 69 ans,

domicilié-e-s dans les cantons du Jura et de Neuchâtel.

### - Inclusion dans le programme de dépistage par les médecins de famille et pharmacien-ne-s agréé-e-s,

sur invitation du programme ou de manière spontanée, à la demande de la personne ou sur recommandation du professionnel.

### - Remboursement hors franchise par l'assurance-maladie de base des examens médicaux

(consultation d'information, test FIT et en cas de résultat positif, coloscopie et éventuelles analyses pathologiques).

Seule la participation de 10% (quote-part) est à charge des participant-e-s.



# DÉPISTAGE DU CANCER DU CÔLON JUNE

## QUELQUES CHIFFRES 2019

### - 1'469 tests FIT

ont été réalisés.

### - 12'223 invitations ont été envoyées,

sachant que quelques 70'000 personnes sont concernées par le programme, les invitations seront réparties entre les années 2019 à 2022.

### - Professionnels de santé agréés :

- 137 médecins de famille pour la consultation d'information en vue de l'inclusion dans le programme de dépistage ;
- 60 pharmacies pour la remise du kit de dépistage et lorsque la personne n'est pas régulièrement suivie par un médecin de famille, pour la consultation d'information en vue de l'inclusion dans le programme de dépistage ;
- 11 gastroentérologues pour la réalisation des coloscopies suite aux tests FIT positifs ;
- 9 pathologues pour l'analyse des prélèvements tissulaires réalisés lors des coloscopies faisant suite au FIT positif ;
- 1 laboratoire centralisé d'analyse des tests FIT, à savoir le Centre des laboratoires médicaux Dr Risch, avec ses sites de Delémont et de Liebefeld.



# STATISTIQUES

## DÉPISTAGE CANCER DU CÔLON

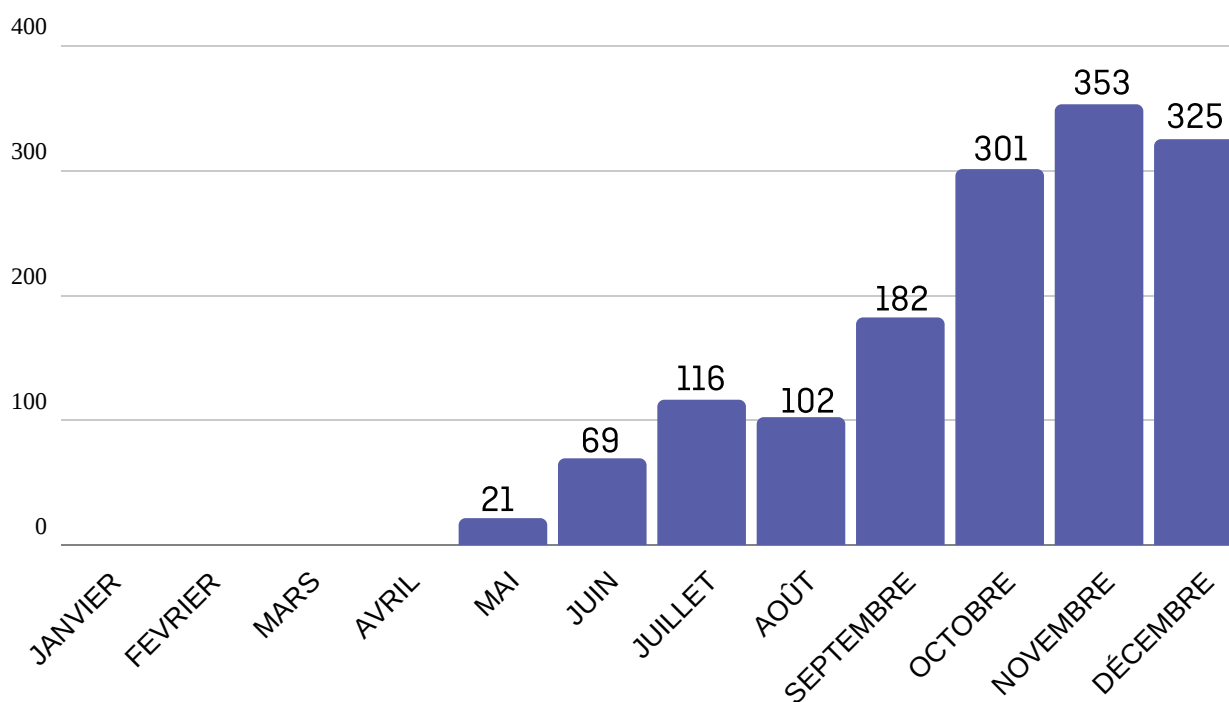
### DÉPISTAGE

	JU	NE	Total
Nombre d'invitations envoyées	3 776	8 447	12 223
Nombre d'inclusions réalisées sur invitation ou volontaire	499	1 433	1 932
Nombre de FIT réalisés	399	1 070	1 469
Nombre de FIT positifs	40	106	146
Nombre de coloscopies réalisées	24	58	82
Nombre de FIT ininterprétables	9	17	26

Remarques :

- Les coloscopies suite à un résultat de FIT+ se font dans une deuxième temps (idéalement dans un délai de 30 jours ouvrables), expliquant la différence entre le nombre de FIT+ et de coloscopies réalisées.
- Sur les 26 FIT ininterprétables, 11 n'ont pas encore été refaits, dont 9 datant de décembre 2019.

### EVOLUTION DU NOMBRE DE TESTS FIT RÉALISÉS



# AUTRES MANDATS ET COLLABORATIONS

ADC BEJUNE

L'ADC BEJUNE assure en parallèle de sa mission principale, deux mandats spécifiques :



Depuis 2011, mandat de gestion financière pour l'Association pour le Développement des Soins Palliatifs BEJUNE (ADSP BEJUNE).



Depuis 2017, mandat de gestion financière, administrative et de soutien RH pour le Registre Neuchâtelois et Jurassien des Tumeurs (RNJT).

Depuis juin 2019, l'ADC BEJUNE a de son côté mandaté le RNJT pour réaliser l'encodage informatique dans le logiciel de gestion du programme de dépistage afin de préciser les investigations réalisées et le diagnostic posé suite aux mammographies de dépistage positives.



L'ADC BEJUNE est membre de Swiss Cancer Screening (SCS), la Fédération suisse des programmes de dépistage du cancer, laquelle est impliquée tant dans le dépistage du cancer du sein que dans le dépistage du cancer du côlon.

Plus d'informations sur : [www.swisscancerscreening.ch](http://www.swisscancerscreening.ch)



La Fiduciaire Henz & Schaffner Sàrl, à Courfaivre, a procédé à la révision des comptes 2019 de l'ADC BEJUNE. Les comptes annuels sont conformes à la loi et aux statuts.

# REMERCIEMENTS

ADC BEJUNE

L'ADC BEJUNE remercie chaleureusement l'ensemble de ses partenaires ainsi que toutes les personnes qui, par leur travail minutieux et leur fidèle collaboration, assurent dans la continuité le bon déroulement de ses missions.



Sortie de l'équipe administrative  
de l'ADC BEJUNE à Vevey le  
05.10.2019





ADC BEJUNE



**Association pour le dépistage  
du cancer BEJUNE**

Rue des Moulins 12

2800 Delémont

Tél. 032 422 58 06

Fax. 032 423 27 35

[info@adc-bejune.ch](mailto:info@adc-bejune.ch)

[www.depistage-bejune.ch](http://www.depistage-bejune.ch)

Un programme sur mandat :

**JURA**  **CH**  
RÉPUBLIQUE ET CANTON DU JURA

 **ne.ch**  
RÉPUBLIQUE ET CANTON DE NEUCHÂTEL



**Kanton Bern  
Canton de Berne**