

RAPPORT D'ACTIVITÉ

ASSOCIATION POUR LE
DÉPISTAGE DU CANCER
BEJUNE

20
22



**ADC
BEJUNE**

Association pour le dépistage
du cancer BEJUNE

SOMMAIRE

INTRODUCTION	1
MISSIONS	2
ORGANIGRAMME	2
DÉPISTAGE DU CANCER DU SEIN BEJUNE	3
DÉPISTAGE DU CANCER DU CÔLON JUNE	8
ACTIONS DE SENSIBILISATION	13
CYBERSÉCURITÉ	16
AUTRES MANDATS ET COLLABORATIONS	17
BILAN FINANCIER	19
REMERCIEMENTS ET PERSPECTIVES	20

INTRODUCTION

L'Association pour le dépistage du cancer BEJUNE (ADC BEJUNE) gère à ce jour deux programmes de dépistage, à savoir le dépistage du cancer du sein qui a démarré en 2005 dans le canton du Jura, 2007 dans le canton de Neuchâtel et 2009 dans le Jura bernois, ainsi que le dépistage du cancer du côlon lancé en 2019 dans les cantons du Jura et de Neuchâtel.

L'activité enregistrée en 2022 pour ces deux programmes de dépistage est inférieure à celle mesurée en 2021, avec un total de 14'507 mammographies de dépistage et 7'495 tests FIT. Il s'agit toutefois de très bons résultats en comparaison avec les années antérieures. Il est important de rappeler que l'exercice 2021 avait présenté une activité record marquée par le rattrapage post-COVID-19 pour les deux programmes de dépistage, avec 16'046 mammographies de dépistage et 8'415 tests FIT.

Les efforts en termes de communication se sont poursuivis et la collaboration avec les autres partenaires sur le terrain a par ailleurs été renforcée. L'objectif est de rappeler à la population et aux professionnels de santé l'importance du dépistage précoce des cancers du sein et du côlon pour sauver des vies. En effet, détectés à un stade précoce, avant l'apparition de symptômes, ces deux cancers peuvent être soignés avec des traitements moins lourds offrant de grandes chances de guérison.

L'ADC BEJUNE a porté une attention particulière à la question de la protection des données traitées dans le cadre de ses deux programmes de dépistage. Un audit externe de sécurité de son parc informatique a été commandité ainsi qu'une sensibilisation de son personnel à la sécurité de l'information. L'ADC BEJUNE entend poursuivre ses efforts pour se prémunir contre les risques de cyberattaques.

Christophe Guye
Président du Comité de direction

Nathalie Fleury
Directrice

PRÉSENTATION

MISSIONS

L'ADC BEJUNE a pour mission principale de promouvoir, organiser, gérer et mener à bien des programmes systématiques de dépistage du cancer dans les cantons de Berne pour l'arrondissement administratif du Jura bernois, du Jura et de Neuchâtel. Elle agit sur mandat commun ou particulier des trois cantons, par type de cancer.

Sur la base des recommandations scientifiques en vigueur, l'ADC BEJUNE présente actuellement deux domaines principaux d'activité, à savoir :



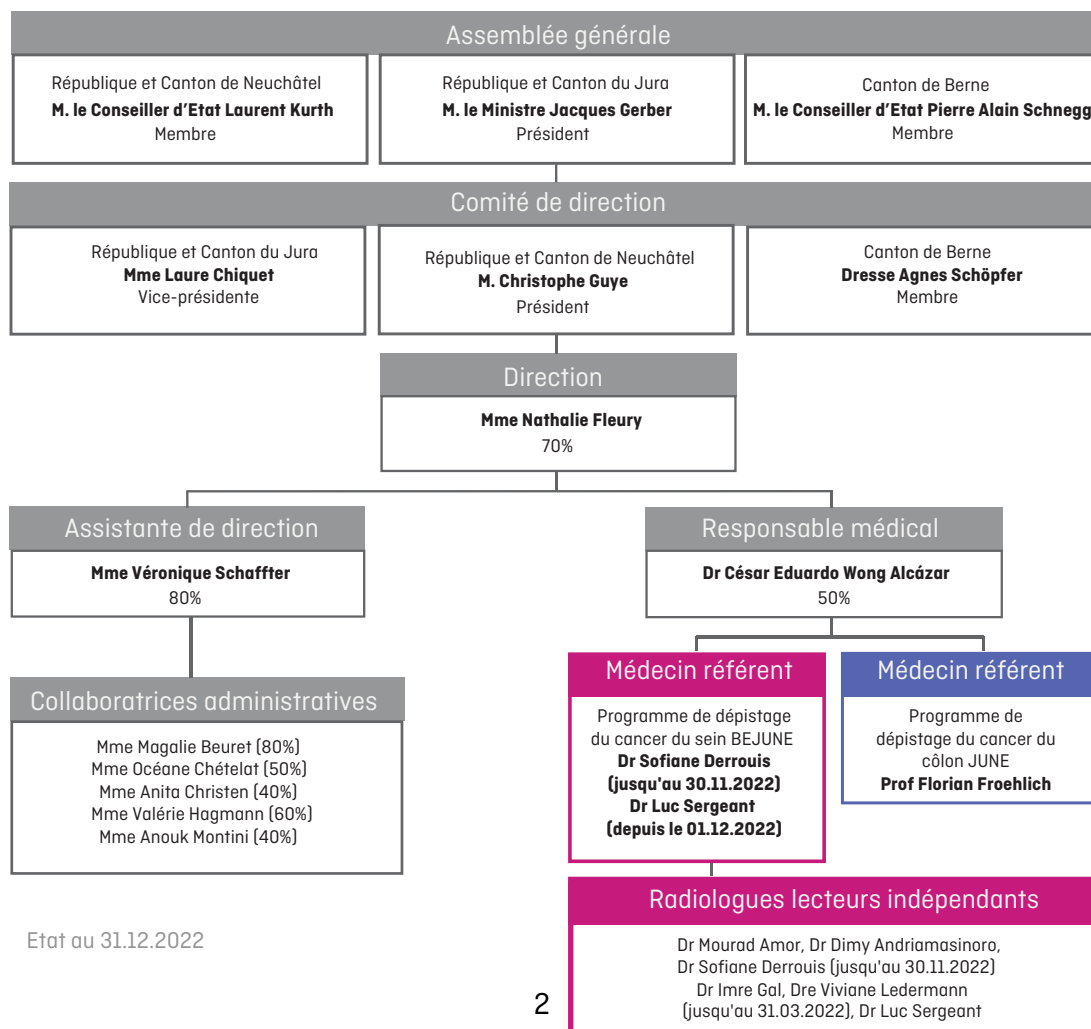
**DÉPISTAGE DU CANCER
DU SEIN BEJUNE**



**DÉPISTAGE DU CANCER
DU CÔLON JUNE**

L'ADC BEJUNE assume également d'autres tâches spécifiques, selon ses champs de compétences et sur mandat particulier d'autres organisations actives dans l'espace BEJUNE.

ORGANIGRAMME



Etat au 31.12.2022

DÉPISTAGE DU CANCER DU SEIN BEJUNE

La mammographie de dépistage est une radiographie du sein qui consiste à prendre deux images de chaque sein permettant de détecter des lésions à un stade précoce, avant qu'elles ne soient palpables ou qu'elles ne se manifestent par des symptômes. En 2022, 14'507 mammographies ont été réalisées dans le cadre du programme de dépistage.

L'ADC BEJUNE envoie une invitation personnelle pour réaliser une mammographie de dépistage, renouvelée tous les deux ans, à toutes les femmes, âgées de 50 à 74 ans, domiciliées dans les cantons du Jura, de Neuchâtel et dans le Jura bernois. Au-delà de 74 ans, à leur demande ou celle de leur médecin, elles peuvent continuer à faire leur dépistage tous les deux ans via le programme, mais elles ne reçoivent plus d'invitation automatique.

La mammographie de dépistage est remboursée hors franchise par l'assurance-maladie de base. Seule la participation de 10% (quote-part), d'un montant de CHF 18.50, est à charge des participantes. Les Jurassiennes bénéficient de la gratuité complète dans la mesure où cette somme est financée par l'Etat.

L'ADC BEJUNE travaille avec 12 instituts de radiologie parmi lesquels les participantes choisissent librement de prendre rendez-vous.

Pour consulter la liste des instituts de radiologie partenaires de l'ADC BEJUNE :



L'Institut de radiophysique du CHUV, à Lausanne, est mandaté pour réaliser un audit annuel externe des équipements mammographiques utilisés par les instituts de radiologie accrédités, en complément au contrôle d'Etat. Trois non-conformités ont été révélées par ce contrôle et ont fait l'objet de correctifs de la part des deux institutions concernées.

Sur mandat de l'ADC BEJUNE, la Haute Ecole de Santé du canton de Vaud (HESAV), filière TRM, à Lausanne, a procédé à l'évaluation annuelle de la qualité des clichés réalisés par les technicien-ne-s en radiologie médicale (TRM) agréé-e-s pour réaliser la mammographie de dépistage. A ce titre, 41 TRM ont été évalué-e-s en 2022. De manière générale, les résultats sont en conformité avec les standards de qualité et en progrès d'année en année. Chaque TRM évalué-e reçoit un rapport d'évaluation personnalisé avec des conseils pratiques d'amélioration ; 4 TRM ont reçu une évaluation insuffisante et ont fait l'objet, en début d'année 2023, d'une seconde évaluation pour attester de l'amélioration de la qualité des clichés réalisés. Enfin, un séminaire de formation continue a été organisé en septembre à l'attention des TRM, un à Delémont, l'autre à Neuchâtel.

Chaque mammographie de dépistage est systématiquement lue par au moins deux médecins radiologues indépendant-e-s, voire un-e troisième en cas de divergences de conclusion entre les deux premier-ère-s. En 2022 :

- 17 médecins radiologues agréé-e-s ont réalisé les premières lectures, dont :
 - 3 ont stoppé leur activité dans le courant du printemps ;
 - 1 a été agréée en mai ;
 - 6 interprètent également des images dans d'autres programmes de dépistage (VD et BE) et atteignent ainsi leur quota de mammographies de dépistage à lire par année (au moins 1'000).
- 6 médecins radiologues agréé-e-s ont réalisé les deuxièmes et troisièmes lectures, dont :
 - 1 est partie à la retraite fin mars et a été remplacée dès avril ;
 - 1 a mis fin à ses engagements en novembre ;
 - 23'119 mammographies ont été interprétées au total par cette équipe (cumul des 1e, 2e et 3e lectures), soit une moyenne d'environ 3'853 lectures par radiologue sur l'année (min. 1'019 lectures pour la radiologue partie à la retraite, max. 6'323).
- 5 colloques de formation continue ont été organisés en visioconférence, dont un spécifique à l'attention des 2e lecteur-trice-s.

La performance de lecture de l'ensemble des radiologues agréé-e-s est régulièrement évaluée, notamment via une statistique personnalisée. Par ailleurs, tout nouveau médecin radiologue désirant intégrer le programme de dépistage doit, pour obtenir son accréditation, réaliser la lecture d'au moins 600 mammographies via FEMDep, outil de e-learning développé par l'équipe du programme vaudois de dépistage.



STATISTIQUES

DÉPISTAGE CANCER DU SEIN

SYNTHÈSE GÉNÉRALE 2022

	2019 BEJUNE	2020 BEJUNE	2021 BEJUNE	2022 BEJUNE			
				Total	JUBE	JU	NE
Nombre d'invitations envoyées	22 332	23 911	23 645	23 428	4 103	6 003	13 322
Nombre de mammographies réalisées	14 482	12 844	16 046	14 507	2 202	3 596	8 709
Rapport nombre de mammographies réalisées / nombre de femmes invitées	64,85%	53,72%	67,86%	61,92%	53,67%	59,90%	65,37%
Nombre de mammographies positives	715	621	937	841	124	210	507
Taux de rappel pour diagnostic	4,94%	4,83%	5,84%	5,80%	5,63%	5,84%	5,82%
Nombre de cancers dépistés*	91	84	102	87	12	25	50
Taux de prévalence du cancer du sein**	6.28‰	6.54‰	6.36‰	6.00‰	5.45‰	6.95‰	5.74‰
Nombre de 3ème lecture	1 215	1 020	1 454	1 264	211	311	742
Taux de 3ème lecture	8,39%	7,94%	9,06%	8,71%	9,58%	8,65%	8,52%

* Chiffres provisoires

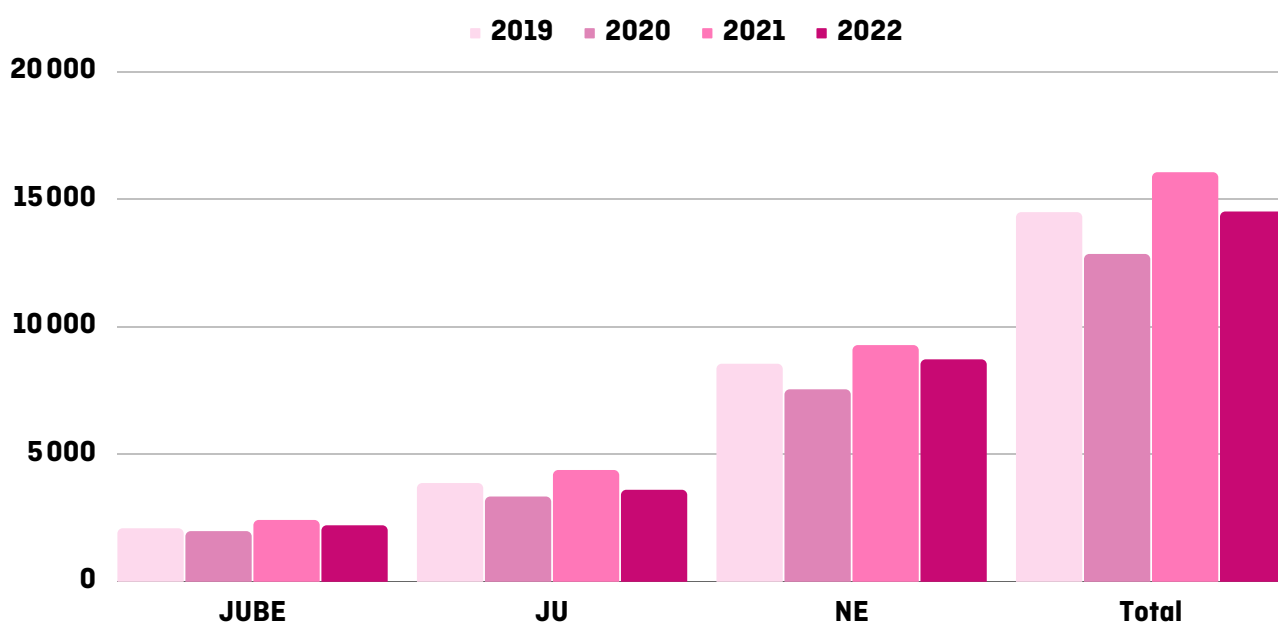
** Taux de prévalence du cancer du sein dans la population dépistée / 1'000 femmes

Remarque : La mammographie est positivée lorsque les radiologues mettent en évidence une image douteuse. Ce résultat ne signifie pas forcément la présence d'un cancer du sein mais la nécessité de réaliser des examens complémentaires pour poser un diagnostic.

STATISTIQUES

DÉPISTAGE CANCER DU SEIN

ÉVOLUTION ANNUELLE DU NOMBRE DE MAMMOGRAPHIES RÉALISÉES ENTRE LES ANNÉES 2019 ET 2022



STATISTIQUES

DÉPISTAGE CANCER DU SEIN

RÉPARTITION DES MAMMOGRAPHIES DE DÉPISTAGE PAR CANTON ET INSTITUT DE RADIOLOGIE

Cantons / instituts	JUBE	% JUBE	JU	% JU	NE	% NE	Total BEJUNE	% Total BEJUNE
HJB Moutier	732	33,24%	31	0,86%	0	0,00%	763	5,26%
HJB St-Imier	633	28,75%	110	3,06%	15	0,17%	758	5,23%
Centre hospitalier Bienne	253	11,49%	7	0,19%	7	0,08%	267	1,84%
Tilleuls Bienne	322	14,62%	10	0,28%	14	0,16%	346	2,39%
HJU Delémont	49	2,23%	2059	57,26%	3	0,03%	2111	14,55%
HJU Porrentruy	3	0,14%	1194	33,20%	0	0,00%	1197	8,25%
RHNE Neuchâtel	42	1,91%	5	0,14%	1136	13,04%	1183	8,15%
RHNE La Chaux-de-Fonds	18	0,82%	65	1,81%	631	7,25%	714	4,92%
Montbrillant La Chaux-de-Fonds	13	0,59%	24	0,67%	682	7,83%	719	4,96%
CIM La Chaux-de-Fonds	42	1,91%	89	2,47%	1445	16,59%	1576	10,86%
IRIS Neuchâtel	95	4,31%	2	0,06%	4501	51,68%	4598	31,70%
RSBJ Ste-Croix	0	0,00%	0	0,00%	275	3,16%	275	1,90%
Total	2202	100,00%	3596	100,00%	8709	100,00%	14507	100,00%

DÉPISTAGE DU CANCER DU CÔLON JUNE

Le test de recherche de saignement occulte dans les selles, aussi appelé test FIT, suivi d'une coloscopie en cas de résultat positif, est proposé comme méthode de dépistage. En 2022, 7'496 tests FIT ont été réalisés dans le cadre du programme de dépistage. Lancé en avril 2019, l'activité poursuit sa progression de manière positive.

Une invitation personnelle pour réaliser un test FIT, renouvelée tous les deux ans, est adressée à toutes les femmes et tous les hommes, âgées de 50 à 69 ans, domicilié-e-s dans les cantons du Jura et de Neuchâtel. Plus de 70'000 personnes sont concernées par le programme. De ce fait, le premier cycle d'envoi des invitations a été réparti entre les années 2019 à 2021. Depuis 2022, les envois sont automatisés tous les 23 mois aux personnes concernées.

L'inclusion dans le programme de dépistage est réalisée par les médecins de famille et les pharmaciens agréés, sur invitation du programme, de manière spontanée à la demande de la personne ou sur recommandation du professionnel.

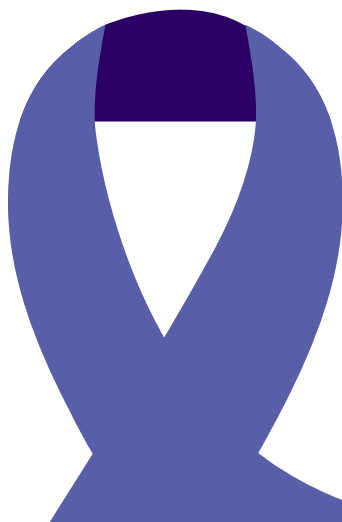
DÉPISTAGE DU CANCER DU CÔLON JUNE

Le nombre de professionnels de santé agréés partenaires du programme de dépistage est resté stable par rapport à l'année 2021, avec :

- 172 médecins de famille, soit 70% des médecins de famille des deux cantons, pour la consultation d'information en vue de l'inclusion dans le programme de dépistage ;
- 67 pharmacies, soit 88% des pharmacies des deux cantons, pour la remise du kit de dépistage et lorsque la personne n'est pas régulièrement suivie par un médecin de famille, pour la consultation d'information en vue de l'inclusion dans le programme de dépistage ;
- 11 gastroentérologues, soit 100% des gastroentérologues des deux cantons, pour la réalisation des coloscopies suite aux tests FIT positifs ;
- 2 laboratoires de pathologie, à savoir :
 - ADMED Pathologie, Neuchâtel ;
 - Institut für Medizinische Genetik und Pathologie, Universitätsspital Basel ;soit 7 pathologues pour l'analyse des prélèvements tissulaires réalisés lors des coloscopies faisant suite au test FIT positif ;
- 1 laboratoire centralisé d'analyse des tests FIT, à savoir le Centre des laboratoires médicaux Dr Risch, avec ses sites de Delémont et de Liebefeld.

Chacun de ces professionnels de santé s'est engagé à respecter les exigences de qualité du programme de dépistage en signant un cahier des charges spécifique à sa spécialité.

Pour consulter la liste détaillée des partenaires :



DÉPISTAGE DU CANCER DU CÔLON JUNE

Réalisés dans le programme de dépistage, les examens médicaux (consultation d'information, test FIT et en cas de résultat positif, coloscopie et éventuelles analyses pathologiques) sont remboursés hors franchise par l'assurance-maladie de base. Seule la participation de 10% (quote-part) est à charge des participant-e-s.

Le comité de pilotage, composé de représentant-e-s de tous les partenaires impliqués, poursuit sa mission afin d'accompagner le développement du programme de dépistage et de permettre d'adapter ses modalités de fonctionnement. Il s'est réuni une fois en 2022.

Pour consulter la liste des membres :



STATISTIQUES

DÉPISTAGE CANCER DU CÔLON

SYNTHÈSE GÉNÉRALE 2022

	2019 JUNE	2020 JUNE	2021 JUNE	2022 JUNE		
				Total	JU	NE
Nombre d'invitations envoyées	12 223	25 071	43 590	19 668	5 931	13 737
Nombre d'inclusions réalisées sur invitation, volontaire ou sur réinvitation FIT v2	1 932	5 914	8 929	7 632	2 134	5 498
Nombre de FIT réalisés	1 469	5 449	8 415	7 496	2 131	5 365
Rapport nombre de FIT / nombre d'invitations	12,02%	21,73%	19,30%	38,11%	35,93%	39,06%
Rapport nombre de FIT / nombre d'inclusions	76,04%	92,14%	94,24%	98,22%	99,86%	97,58%
Nombre de FIT positifs	146	683	783	454	139	315
Nombre de coloscopies réalisées	129	640	723	412	127	285
Nombre de cancers dépistés	1	11	33	7	5	2

Remarque :

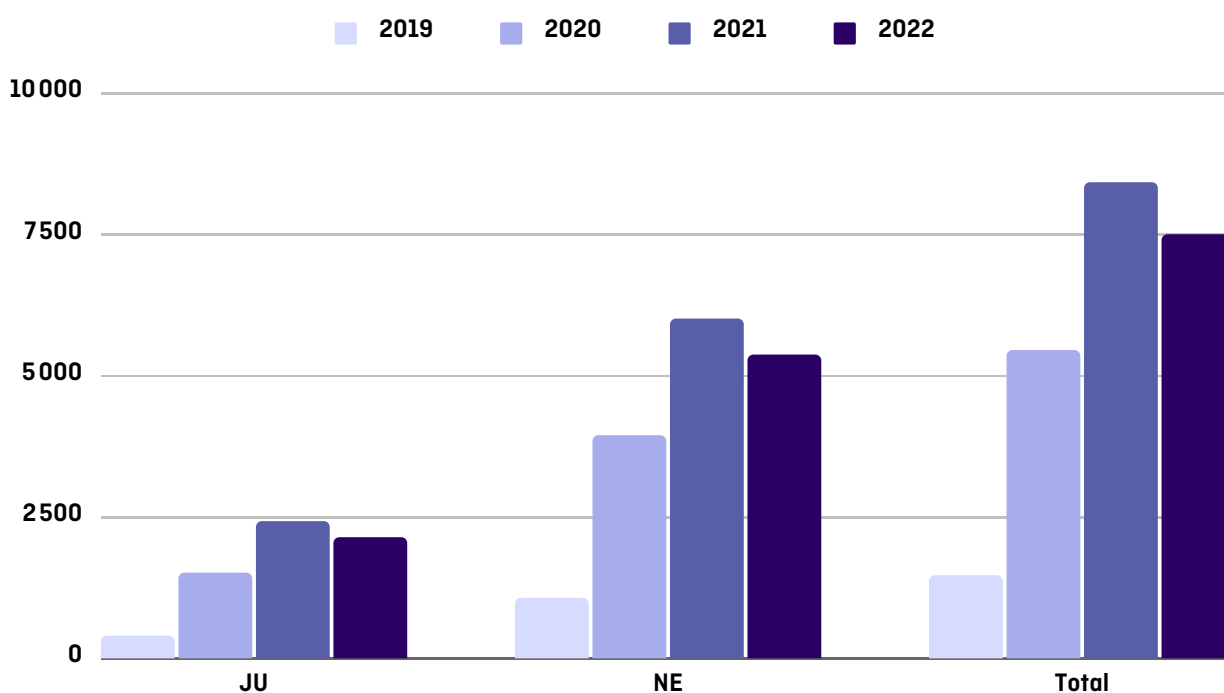
Les coloscopies suite à un résultat de test FIT positif se font idéalement dans un délai de 30 jours ouvrables, cela peut expliquer la différence entre le nombre de tests FIT positifs et de coloscopies réalisées. Il faut également tenir compte qu'en raison de la pandémie COVID-19, certains rendez-vous de coloscopies programmés sur les années 2020 et 2021 ont été reportés ou annulés par les personnes concernées, par crainte du virus. L'ADC BEJUNE suit avec attention chaque dossier, afin de s'assurer qu'un suivi médical soit organisé dans les meilleurs délais.

Le nombre conséquent d'invitations adressées en 2021 s'explique par le bouclage des envois relatifs au 1er cycle d'invitation.

STATISTIQUES

DÉPISTAGE CANCER DU CÔLON

EVOLUTION ANNUELLE DU NOMBRE DE TESTS FIT RÉALISÉS ENTRE LES ANNÉES 2019 À 2022



ACTIONS DE SENSIBILISATION

Plusieurs actions de communication ont été déployées en 2022 par l'ADC BEJUNE, notamment à l'occasion du mois de mars, mois d'information sur le cancer du côlon, ainsi qu'en octobre, mois d'information sur le cancer du sein.

MARS BLEU

L'ADC BEJUNE a diffusé durant tout le mois de mars un spot de sensibilisation dans les transports publics et dans certains offices postaux des cantons du Jura et de Neuchâtel.

Du matériel de sensibilisation a été distribué dans les cabinets médicaux et les officines pharmaceutiques, notamment stylo et post-it.



La tour de l'Office fédéral de la statistique (OFS) a été illuminée en bleu durant les week-ends de mars.



ACTIONS DE SENSIBILISATION

OCTOBRE ROSE

La collaboration entre les différents acteurs impliqués sur le terrain dans la lutte contre le cancer du sein a été renforcée sous l'impulsion de l'ADC BEJUNE, notamment avec les Ligues bernoise, jurassienne et neuchâteloise contre le cancer, mais aussi avec les centres du sein du RHNe et de l'H-JU. Plusieurs actions ont ainsi pu être menées en commun dans le courant du mois d'octobre, notamment:



Distribution d'un tout-ménage «Dépister, prendre en charge, faire face»



Diffusion dans les cinémas de Tavannes, La Chaux-de-Fonds et Delémont du film-documentaire «Rope of Solidarity», réalisé par la cinéaste suisse Gabriele Schärer et qui porte un message d'espoir dans la lutte contre le cancer du sein.

L'ADC BEJUNE a diffusé un spot de sensibilisation dans tous les cinémas de la région BEJUNE durant le mois d'octobre. Du matériel de sensibilisation a également été distribué dans les cabinets des médecins gynécologues et généralistes, ainsi que dans les pharmacies.

L'ADC BEJUNE a tenu plusieurs stands d'information, notamment:

- 28 septembre, lors de la conférence organisée par le Centre du sein du RHNe à Neuchâtel.
- 29 septembre et 1er octobre, aux journées de la Tumeur du Centre hospitalier à Bienne. A cette occasion, l'ADC BEJUNE a également été invitée à présenter ses activités lors d'une conférence publique.
- 1er octobre, au marché à Delémont, en collaboration avec la Ligue jurassienne contre le cancer.

ACTIONS DE SENSIBILISATION

AUTRES ACTIONS DE COMMUNICATION

Depuis mars, l'ADC BEJUNE est présente sur les réseaux sociaux. De nombreux posts ont ainsi régulièrement été publiés sur ses pages Facebook et LinkedIn.



L'émission PLACEBO «Dépister pour sauver des vies», produite et diffusée par Canal Alpha en septembre, a fait le bilan des premières années de fonctionnement du programme de dépistage du cancer du côlon avec les différents partenaires professionnels impliqués.

L'émission est à revoir ici:



En collaboration avec la Ligue jurassienne contre le cancer, l'ADC BEJUNE est intervenue dans le courant de l'automne sur les deux sites de l'entreprise Donzé-Baume aux Breuleux, afin de donner une conférence à l'attention de son personnel sur la thématique de la prévention et du dépistage du cancer.

CYBERSÉCURITÉ

Considérant les données traitées dans le cadre des deux programmes de dépistage, la prévention en matière de cybersécurité est devenue un point central de la stratégie de l'ADC BEJUNE.

Dans ce contexte, l'ADC BEJUNE a décidé de faire appel à Redguard, une entreprise spécialisée dans le domaine de la sécurité informatique. Dans un premier temps, une analyse des vulnérabilités a été effectuée, suivie d'un test d'intrusion. Cette démarche a permis d'identifier les points à risque dans l'architecture informatique en ce qui concerne la sécurité de l'information et la protection des données, et d'évaluer les mesures pour y remédier, lesquelles ont pu être déployées rapidement. Le personnel de l'ADC BEJUNE a par ailleurs été sensibilisé à la sécurité de l'information. Lors d'un atelier de formation, différentes bonnes pratiques concernant l'utilisation des outils informatiques sur le lieu de travail et en télétravail, la sécurité des mots de passe, le phishing et les dangers de l'ingénierie sociale ont été abordées.

AUTRES MANDATS ET COLLABORATIONS

L'ADC BEJUNE assure en parallèle de sa mission principale, deux mandats spécifiques :



Depuis 2011, mandat de gestion financière pour l'Association pour le Développement des Soins Palliatifs BEJUNE (ADSP BEJUNE).



Depuis 2017, mandat de gestion financière, administrative et de soutien RH pour le Registre Neuchâtelois et Jurassien des Tumeurs (RNJT).



L'ADC BEJUNE est membre de Swiss Cancer Screening (SCS), la Fédération suisse des programmes de dépistage du cancer, laquelle est impliquée tant dans le dépistage du cancer du sein que dans le dépistage du cancer du côlon.

Plus d'informations sur : www.swisscancerscreening.ch

L'ADC BEJUNE collabore également avec Caritas Jura, à Delémont, pour la mise sous pli des lettres d'invitations des deux programmes de dépistage.



AUTRES MANDATS ET COLLABORATIONS

L'Unité d'accueil psycho-éducative (UAP), à Porrentruy, réalise la confection des kits de dépistage du cancer du côlon.



BILAN FINANCIER



La Fiduciaire Henz & Schaffner Sàrl, à Courfaivre, a procédé à la révision des comptes 2022 de l'ADC BEJUNE. Les comptes annuels sont conformes à la loi et aux statuts.

REMERCIEMENTS ET PERSPECTIVES

L'ADC BEJUNE adresse ses chaleureux remerciements à l'ensemble de ses partenaires ainsi qu'à toutes les personnes qui œuvrent à la réalisation de prestations de qualité au profit de la population-cible des deux programmes de dépistage.

L'ADC BEJUNE entend poursuivre ses efforts en 2023 afin d'offrir à la population de la région BEJUNE un dépistage précoce des cancers du sein et du côlon.

De nouvelles actions de communication seront développées et ciblées selon les résultats très attendus du rapport de l'analyse territoriale concernant la distribution spatiale des participant-e-s aux deux programmes de dépistage entre les années 2005 à 2021. Cette étude, lancée en 2022, est réalisée sur mandat de l'ADC BEJUNE par le Laboratoire de Systèmes d'Information Géographique (LASIG) de l'Ecole Polytechnique Fédérale de Lausanne (EPFL).

Selon les recommandations scientifiques en vigueur, l'ADC BEJUNE suit avec intérêt les démarches initiées par la Ligue suisse contre le cancer en collaboration avec SCS auprès de la Commission fédérale des prestations, afin d'élargir la tranche d'âge populationnelle concernée par le dépistage du cancer du côlon de 69 à 74 ans.

Photo d'équipe en présence du Comité de direction, 08.12.2022

copyright: positif.ch





**ADC
BEJUNE**

**Association pour le dépistage
du cancer BEJUNE**

Rue des Moulins 12

2800 Delémont

Tél.032 422 58 06

info@adc-bejune.ch

www.depistage-bejune.ch

Un programme sur mandat :

JURA **CH**
RÉPUBLIQUE ET CANTON DU JURA

ne.ch
RÉPUBLIQUE ET CANTON DE NEUCHÂTEL



**Kanton Bern
Canton de Berne**